

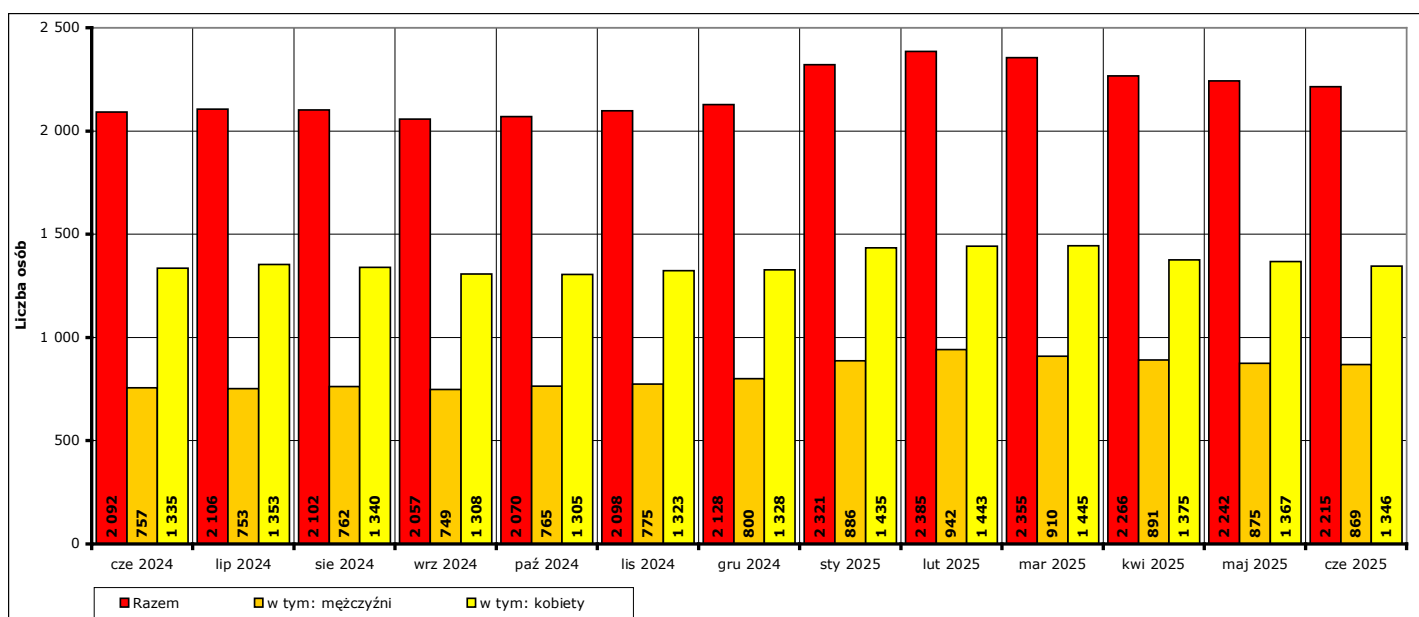


Informacja miesięczna o stanie bezrobocia w powiecie kwidzyńskim.

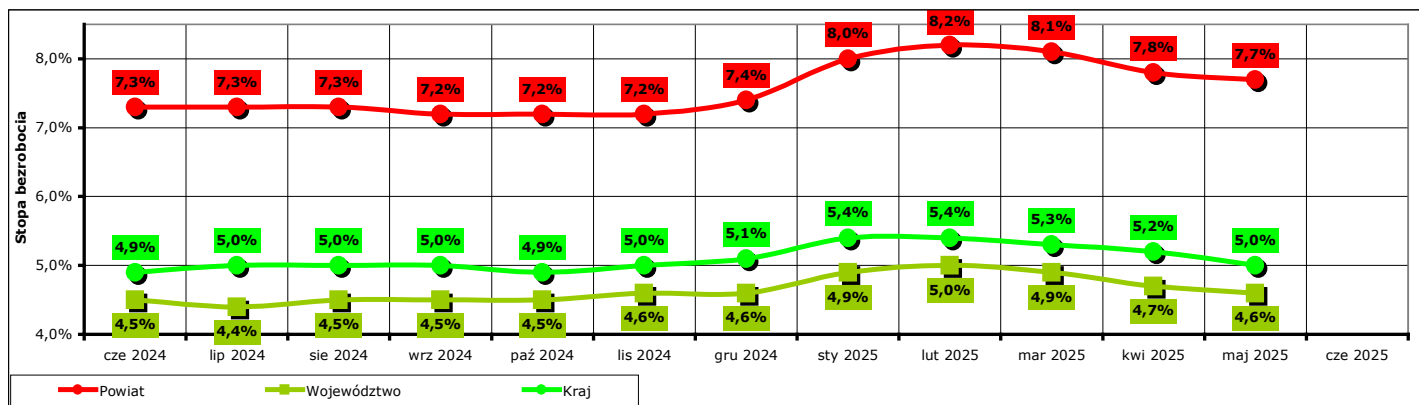
Czerwiec 2025 r.

1. Liczba zarejestrowanych osób bezrobotnych w powiecie kwidzyńskim na koniec czerwca 2025 r.

Według stanu na koniec **czerwca 2025 r.** liczba bezrobotnych zarejestrowanych w Powiatowym Urzędzie Pracy w Kwidzynie wyniosła **2215 osób**, w tym **869 mężczyzn (39,2% ogółu bezrobotnych)** i **1346 kobiet (60,8% ogółu bezrobotnych)**.



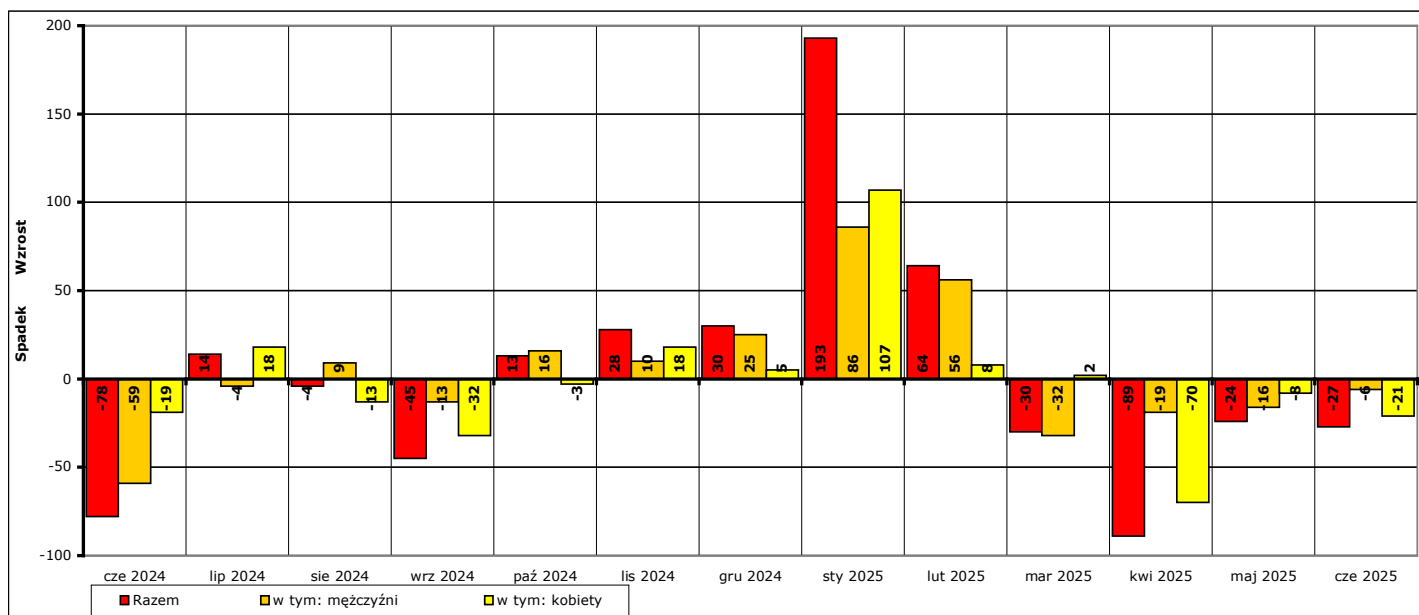
Wykres 1. Liczba zarejestrowanych osób bezrobotnych w powiecie kwidzyńskim w okresie czerwiec 2024 r. - czerwiec 2025 r. (stan na koniec danego miesiąca).



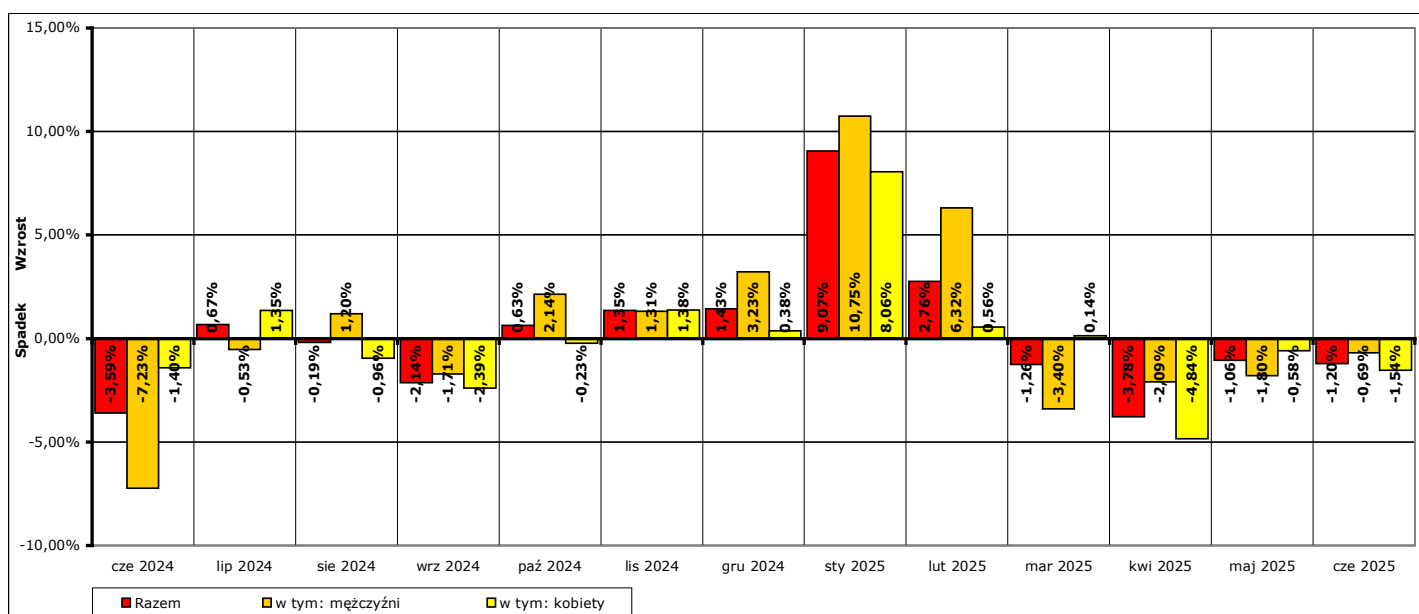
Wykres 2. Stopa bezrobocia w powiecie kwidzyńskim, województwie pomorskim i w kraju w okresie czerwiec 2024 r. - maj 2025 r.
Uwaga: stopa bezrobocia za czerwiec 2025 r. znana będzie pod koniec następnego miesiąca, po przetworzeniu informacji statystycznych przez GUS.

W porównaniu do stanu z końca **maja 2025 r.** liczba bezrobotnych na koniec **czerwca 2025 r. spadła o 27 osób** (z 2242 do 2215, to jest o **1,2%**), w tym liczba bezrobotnych mężczyzn **spadła o 6 osób** (z 875 do 869, to jest o **0,7%**), a liczba bezrobotnych kobiet **spadła o 21 osób** (z 1367 do 1346, to jest o **1,5%**).

W porównaniu do stanu z końca **czerwca 2024 r.** liczba bezrobotnych na koniec **czerwca 2025 r. wzrosła o 123 osoby** (z 2092 do 2215, to jest o **5,9%**), w tym liczba bezrobotnych mężczyzn **wzrosła o 112 osób** (z 757 do 869, to jest o **14,8%**), a liczba bezrobotnych kobiet **wzrosła o 11 osób** (z 1335 do 1346, to jest o **0,8%**).



Wykres 3. Wzrost/spadek liczby zarejestrowanych osób bezrobotnych w powiecie kwidzińskim w okresie czerwiec 2024 r. - czerwiec 2025 r. w porównaniu do poprzedniego miesiąca (według stanu na koniec danego miesiąca).



Wykres 4. Procentowy wzrost/spadek liczby zarejestrowanych osób bezrobotnych w powiecie kwidzińskim w okresie czerwiec 2024 r. - czerwiec 2025 r. w porównaniu do poprzedniego miesiąca (według stanu na koniec danego miesiąca).

2. Zarejestrowane osoby bezrobotne na koniec czerwca 2025 r. posiadające i nie posiadające prawa do zasiłku.

Według stanu na koniec **czerwca 2025 r.** spośród **2215 osób** zarejestrowanych osób bezrobotnych:

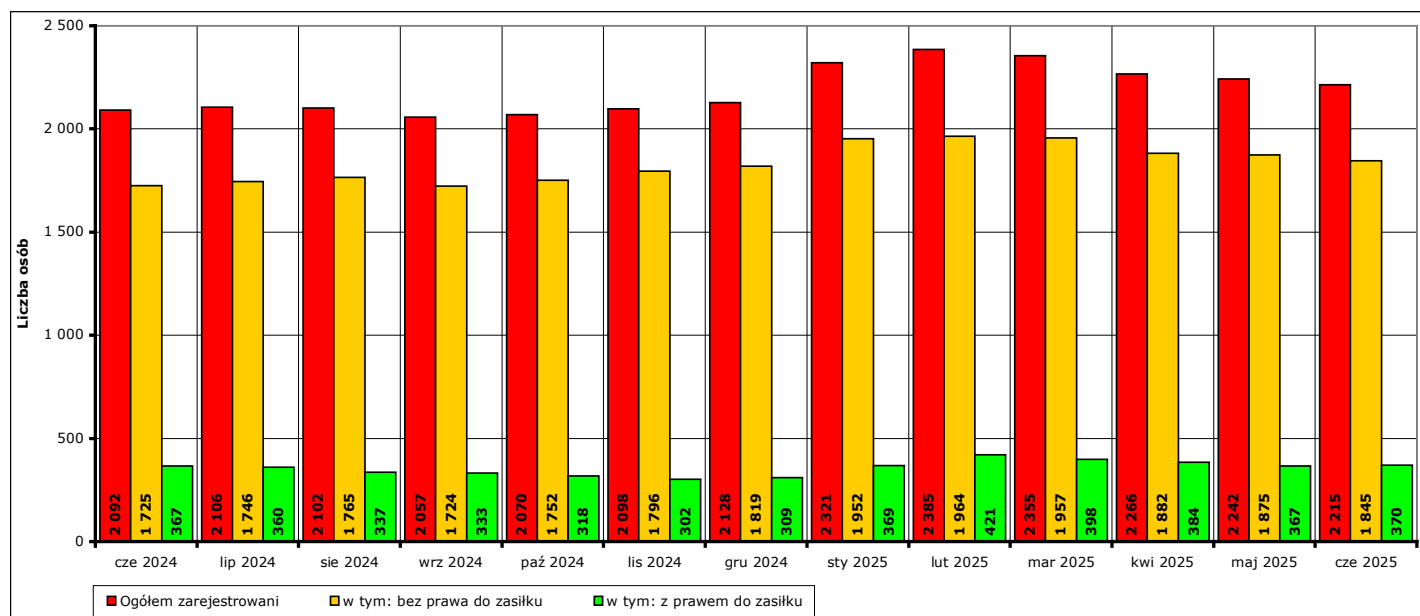
- prawo do zasiłku posiadało **370 osób**, w tym **162 mężczyzn (43,8%** ogółu bezrobotnych z prawem do zasiłku, **7,3%** ogółu zarejestrowanych) i **208 kobiet (56,2%** ogółu bezrobotnych z prawem do zasiłku, **9,4%** ogółu zarejestrowanych).
- prawa do zasiłku nie posiadało **1845 osób**, w tym **707 mężczyzn (38,3%** ogółu bezrobotnych bez prawa do zasiłku, **31,9%** ogółu zarejestrowanych) i **1138 kobiet (61,7%** ogółu bezrobotnych bez prawa do zasiłku, **51,4%** ogółu zarejestrowanych).

W **czerwcu 2025 r.** w porównaniu do **maja 2025 r.** liczba zarejestrowanych osób bezrobotnych:

- z prawem do zasiłku **wzrosła o 3 osoby** (z **367** do **370**, to jest o **0,8%**), w tym:
liczba mężczyzn **spadła o 9 osób** (z **171** do **162**, o **5,3%**),
liczba kobiet **wzrosła o 12 osób** (z **196** do **208**, o **6,1%**)
- bez prawa do zasiłku **spadła o 30 osób** (z **1875** do **1845**, to jest o **1,6%**), w tym:
liczba mężczyzn **wzrosła o 3 osoby** (z **704** do **707**, o **0,4%**),
liczba kobiet **spadła o 33 osoby** (z **1171** do **1138**, o **2,8%**).

W **czerwcu 2025 r.** w porównaniu do **czerwca 2024 r.** liczba zarejestrowanych osób bezrobotnych:

- z prawem do zasiłku **wzrosła o 3 osoby** (z **367** do **370**, to jest o **0,8%**), w tym:
liczba mężczyzn **wzrosła o 6 osób** (z **156** do **162**, o **3,8%**),
liczba kobiet **spadła o 3 osoby** (z **211** do **208**, o **1,4%**)
- bez prawa do zasiłku **wzrosła o 120 osób** (z **1725** do **1845**, to jest o **7%**), w tym:
liczba mężczyzn **wzrosła o 106 osób** (z **601** do **707**, o **17,6%**),
liczba kobiet **wzrosła o 14 osób** (z **1124** do **1138**, o **1,2%**).

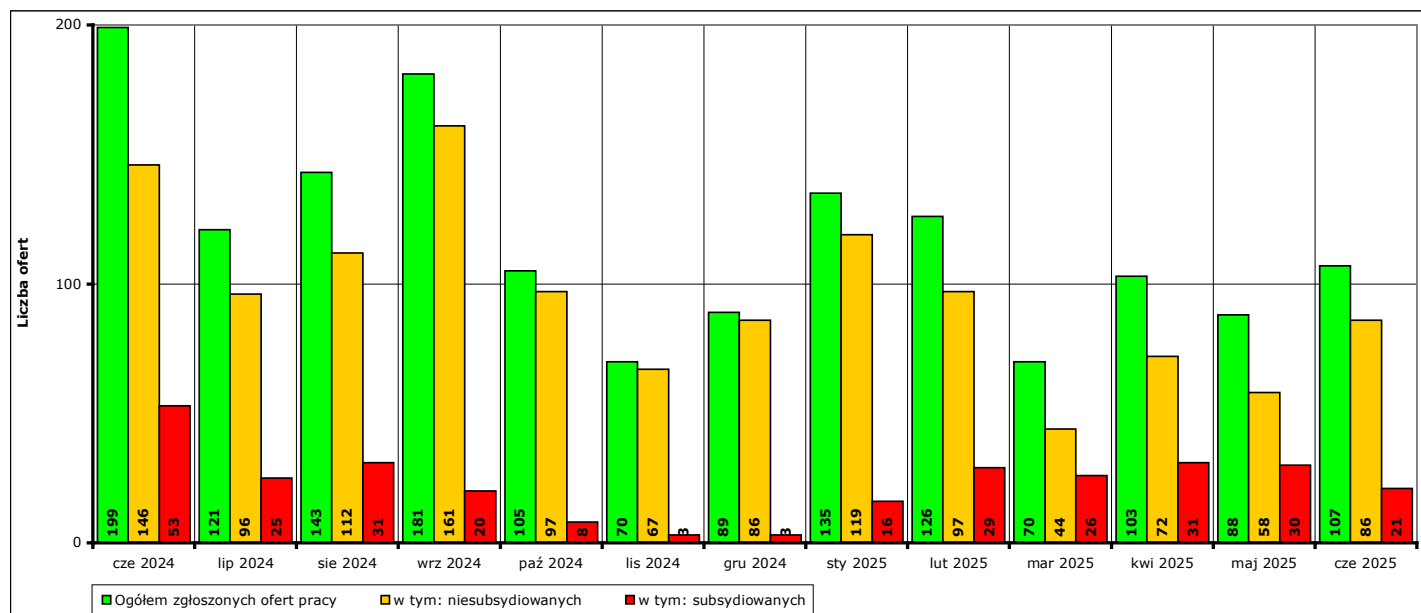


Wykres 5. Liczba zarejestrowanych osób bezrobotnych ogółem, z prawem do zasiłku i bez prawa do zasiłku w okresie czerwiec 2024 r. - czerwiec 2025 r.

3. Liczba ofert pracy w czerwcu 2025 r.

W **czerwcu 2025 r.** w Powiatowym Urzędzie Pracy w Kwidzynie zgłoszono **107 ofert** pracy (od początku 2025 r. - **629 ofert**), w tym:

- **86 ofert** pracy niesubsydiowanej (od początku 2025 r. - **476 ofert**),
- **21 ofert** pracy subsydiowanej (od początku 2025 r. - **153 oferty**).



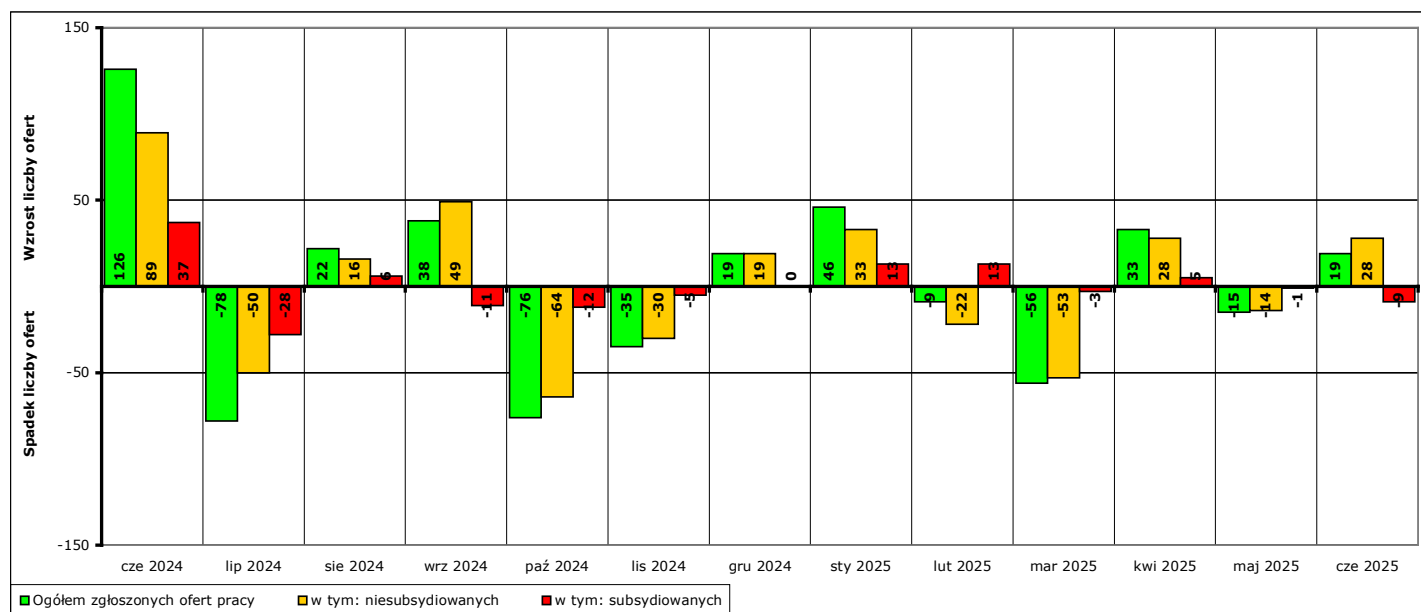
Wykres 6. Liczba ofert pracy zgłoszonych w PUP Kwidzyn w danym miesiącu w okresie czerwiec 2024 r. - czerwiec 2025 r.

W porównaniu do **maja 2025 r.** liczba zgłoszonych ofert pracy **wzrosła o 19 ofert** (z **88** do **107**, to jest o **21,6%**), w tym:

- **wzrosła o 28 ofert** pracy niesubsydiowanej (z **58** do **86**, to jest o **48,3%**),
- **spadła o 9 ofert** pracy subsydiowanej (z **30** do **21**, to jest o **30%**).

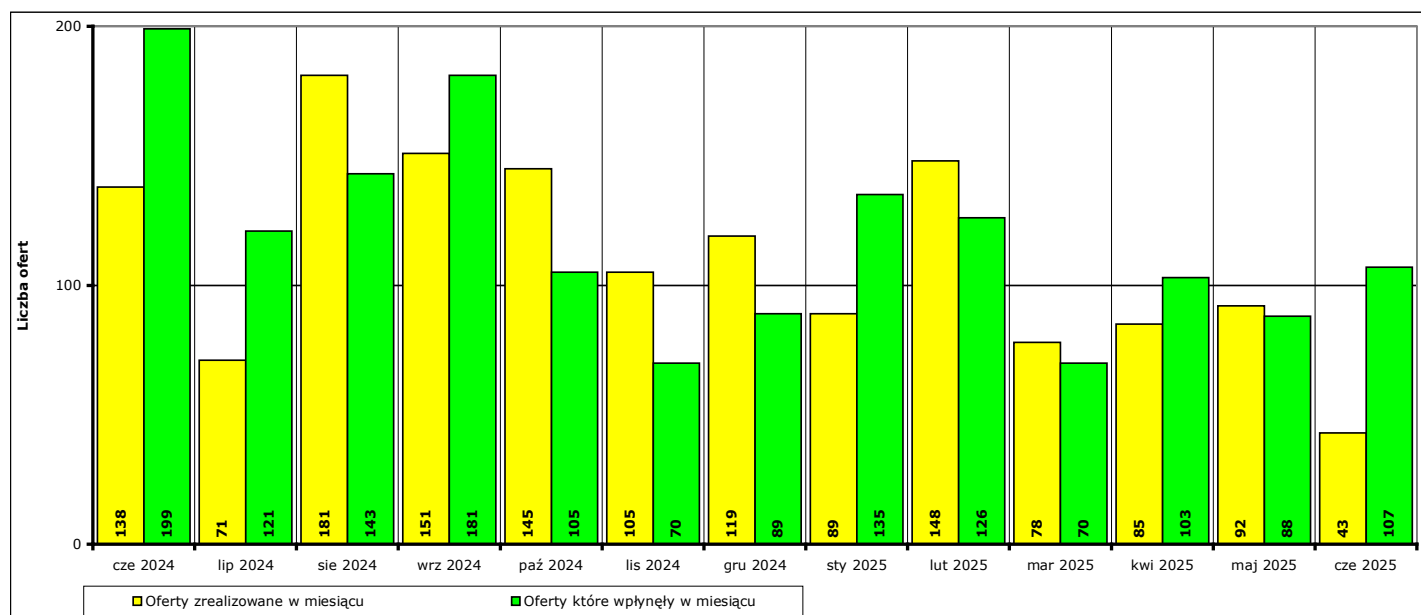
W porównaniu do **czerwca 2024 r.** liczba zgłoszonych ofert pracy **spadła o 92 oferty** (z **199** do **107**, to jest o **46,2%**), w tym:

- **spadła o 60 ofert** pracy niesubsydiowanej (z **146** do **86**, to jest o **41,1%**),
- **spadła o 32 oferty** pracy subsydiowanej (z **53** do **21**, to jest o **60,4%**).



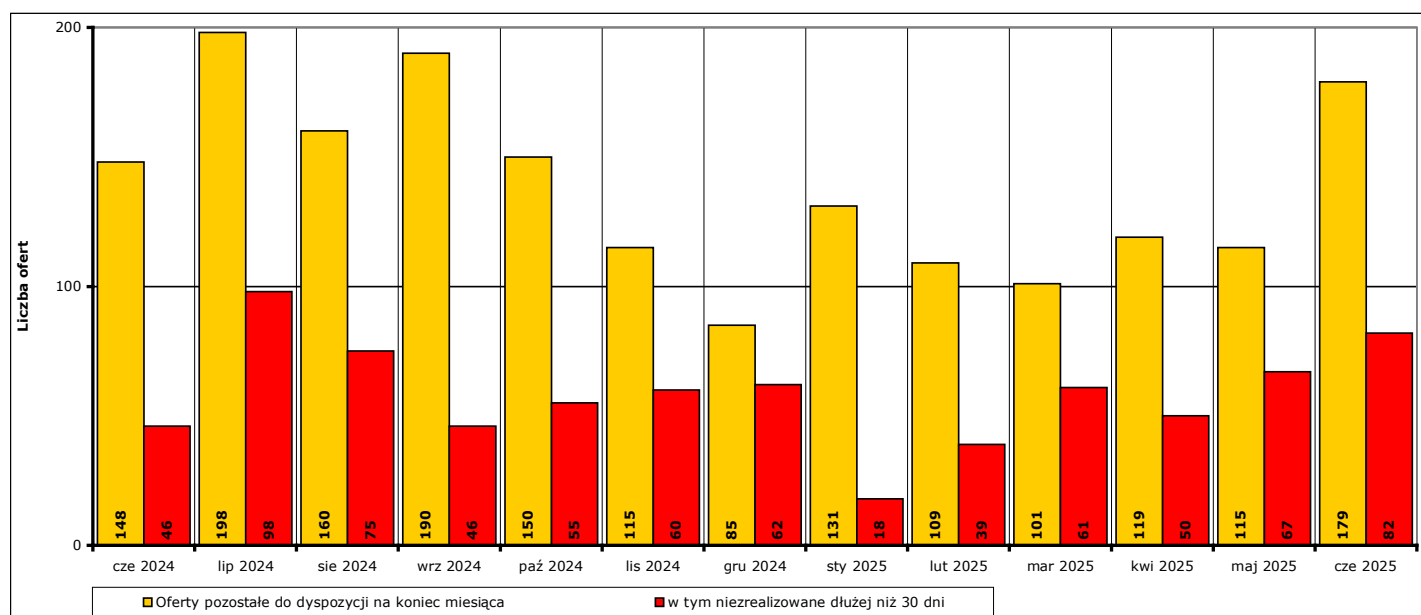
Wykres 7. Wzrost/spadek liczby zgłoszonych ofert pracy w okresie czerwiec 2024 r. - czerwiec 2025 r. w porównaniu do poprzedniego miesiąca.

W **czerwcu 2025 r. 43 oferty** pracy zostały zrealizowane, upłynął termin ich ważności lub zostały wycofane przez pracodawców.



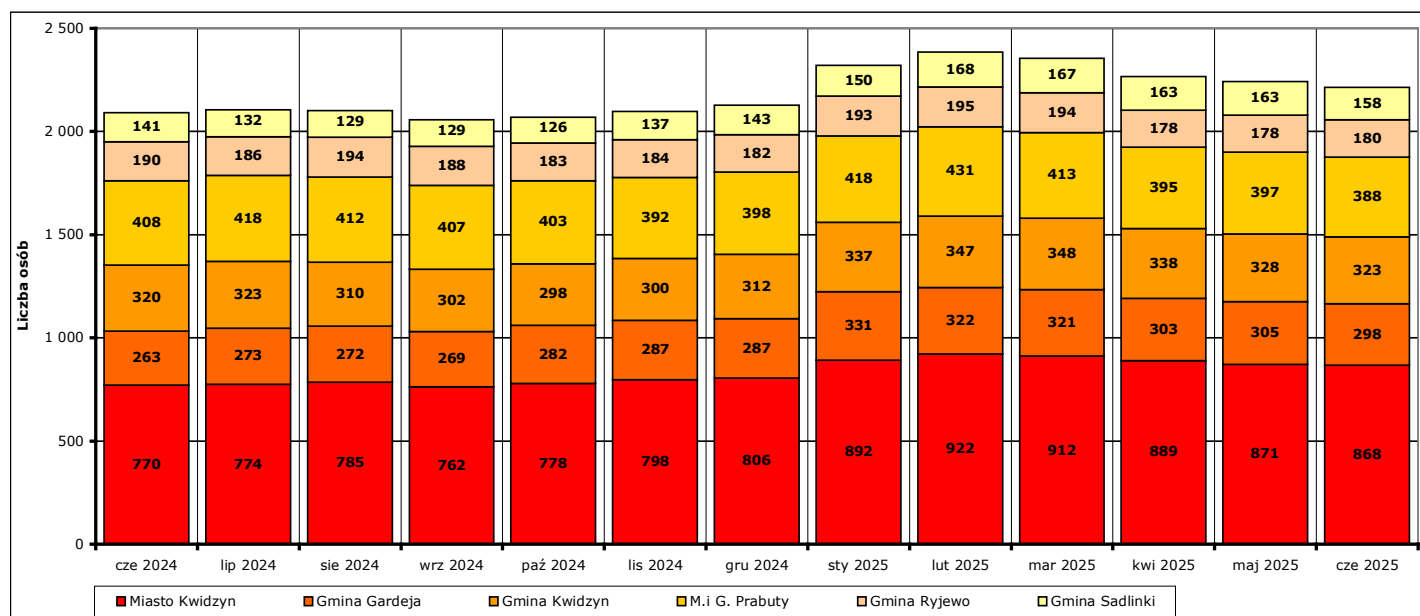
Wykres 8. Liczba ofert zrealizowanych w danym miesiącu oraz ofert, które wpłynęły w danym miesiącu, w okresie czerwiec 2024 r. - czerwiec 2025 r. w porównaniu do poprzedniego miesiąca.

Na koniec **czerwca 2025 r.** pozostało do dyspozycji Powiatowego Urzędu Pracy w Kwidzynie **179 ofert** pracy, w tym **82 oferty** pracy nie zrealizowane w terminie dłuższym niż 30 dni.



Wykres 9. Liczba ofert niezrealizowanych w danym miesiącu, w tym niezrealizowanych dłużej niż 30, w okresie czerwiec 2024 r. - czerwiec 2025 r. (według stanu na koniec danego miesiąca).

4. Liczba zarejestrowanych osób bezrobotnych na koniec czerwca 2025 r. w poszczególnych jednostkach podziału terytorialnego powiatu kwidzyńskiego.



Wykres 10. Liczba osób bezrobotnych w poszczególnych jednostkach podziału terytorialnego powiatu kwidzyńskiego w okresie czerwiec 2024 r. - czerwiec 2025 r. (stan na koniec danego miesiąca).

Według stanu na koniec **czerwca 2025 r.** liczba osób bezrobotnych zarejestrowanych w Powiatowym Urzędzie Pracy w Kwidzynie w podziale na poszczególne jednostki podziału terytorialnego wyniosła:

(Uwaga: w części 4. Informacji pod pojęciem "ogół bezrobotnych" należy rozumieć liczbę zarejestrowanych osób bezrobotnych zamieszkałych na obszarze danej jednostki podziału terytorialnego.)

- miasto Kwidzyn

ogółem **868 osób**, w tym: **370 mężczyzn (42,6%)**, **498 kobiet (57,4%)**
z prawem do zasiłku **172 osoby**, w tym: **76 mężczyzn (44,2%)**, **96 kobiet (55,8%)**
bez prawa do zasiłku **696 osób**, w tym: **294 mężczyzn (42,2%)**, **402 kobiety (57,8%)**

- gmina Gardeja

ogółem **298 osób**, w tym: **99 mężczyzn (33,2%)**, **199 kobiet (66,8%)**
z prawem do zasiłku **51 osób**, w tym: **18 mężczyzn (35,3%)**, **33 kobiety (64,7%)**
bez prawa do zasiłku **247 osób**, w tym: **81 mężczyzn (32,8%)**, **166 kobiet (67,2%)**

- gmina Kwidzyn

ogółem **323 osoby**, w tym: **118 mężczyzn (36,5%)**, **205 kobiet (63,5%)**
z prawem do zasiłku **51 osób**, w tym: **23 mężczyzn (45,1%)**, **28 kobiet (54,9%)**
bez prawa do zasiłku **272 osoby**, w tym: **95 mężczyzn (34,9%)**, **177 kobiet (65,1%)**

- miasto i gmina Prabuty

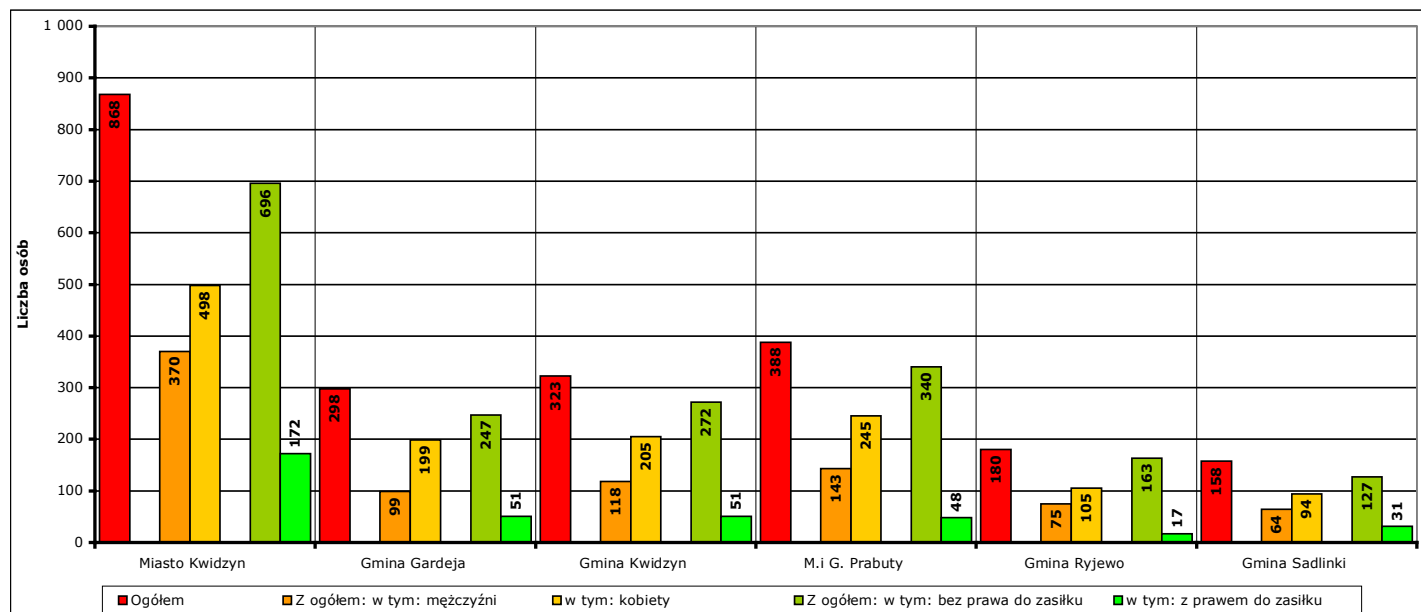
ogółem **388 osób**, w tym: **143 mężczyzn (36,9%)**, **245 kobiet (63,1%)**
z prawem do zasiłku **48 osób**, w tym: **18 mężczyzn (37,5%)**, **30 kobiet (62,5%)**
bez prawa do zasiłku **340 osób**, w tym: **125 mężczyzn (36,8%)**, **215 kobiet (63,2%)**

- gmina Ryjewo

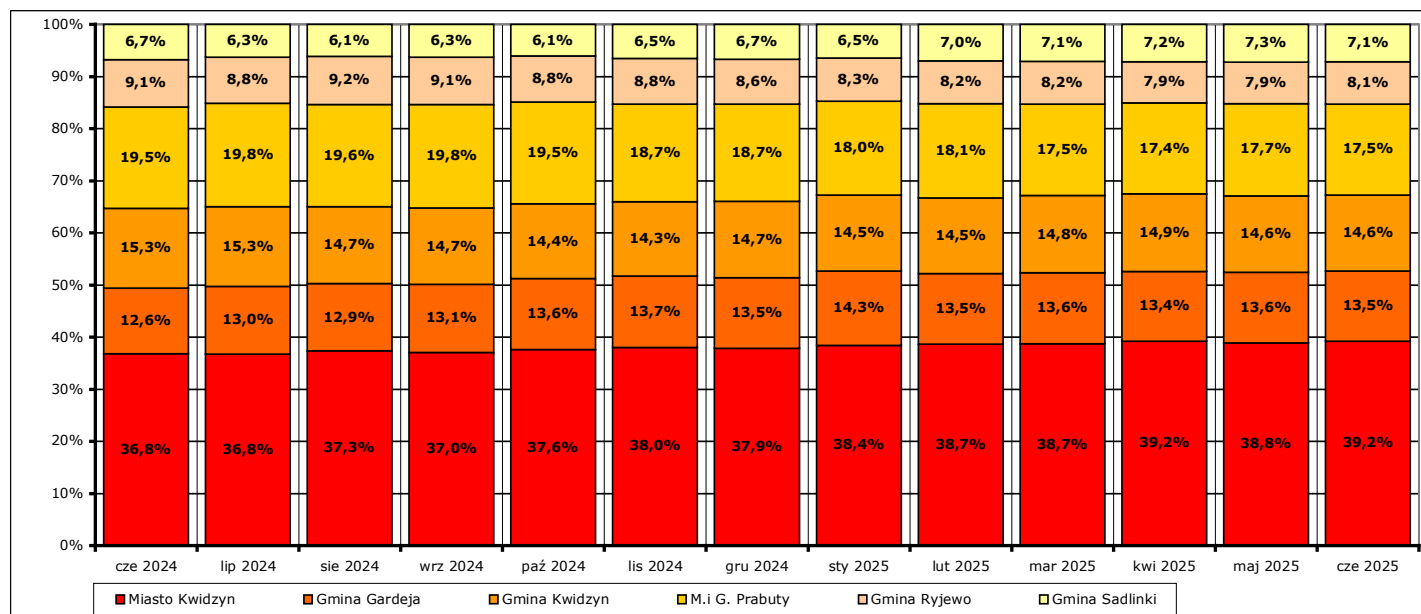
ogółem **180 osób**, w tym: **75 mężczyzn (41,7%)**, **105 kobiet (58,3%)**
z prawem do zasiłku **17 osób**, w tym: **10 mężczyzn (58,8%)**, **7 kobiet (41,2%)**
bez prawa do zasiłku **163 osoby**, w tym: **65 mężczyzn (39,9%)**, **98 kobiet (60,1%)**

- gmina Sadlinki

ogółem **158 osób**, w tym: **64 mężczyzn** (40,5%), **94 kobiety** (59,5%)
 z prawem do zasiłku **31 osób**, w tym: **17 mężczyzn** (54,8%), **14 kobiet** (45,2%)
 bez prawa do zasiłku **127 osób**, w tym: **47 mężczyzn** (37%), **80 kobiet** (63%)



Wykres 11. Liczba i struktura zarejestrowanych osób bezrobotnych w poszczególnych jednostkach podziału terytorialnego powiatu na koniec czerwca 2025 r.



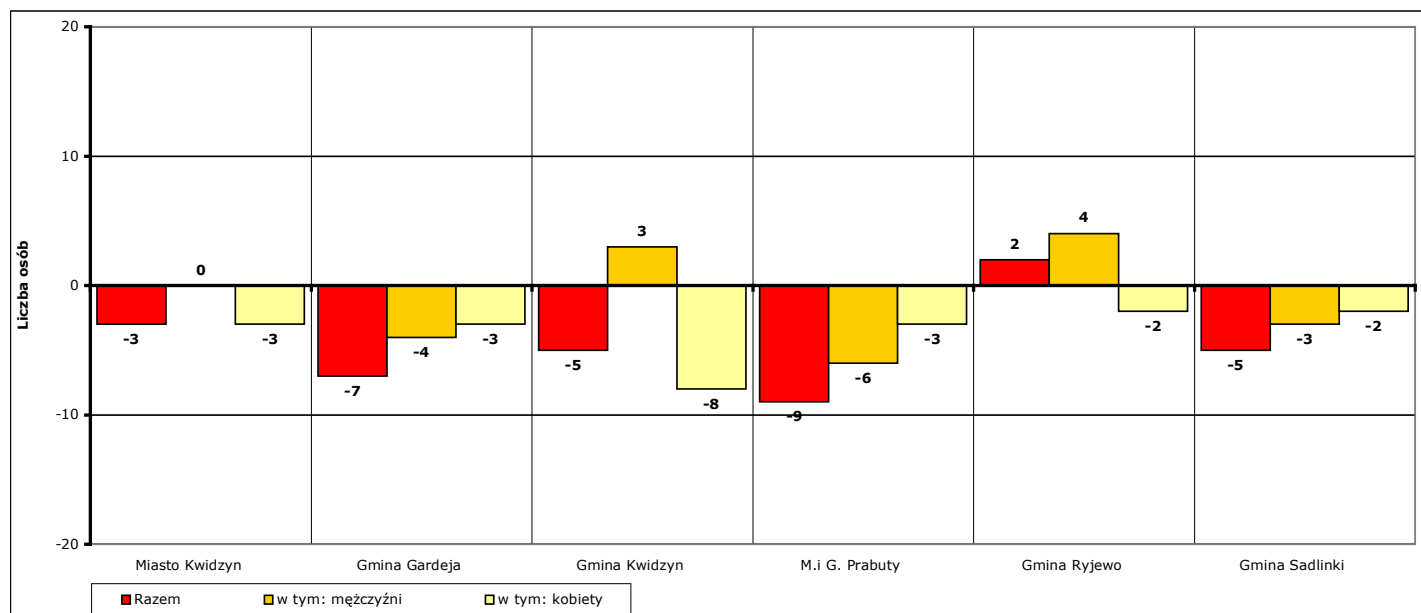
Wykres 12. Udział procentowy zarejestrowanych osób bezrobotnych w poszczególnych jednostkach podziału terytorialnego powiatu kwidzyńskiego w stosunku do ogółu zarejestrowanych w okresie czerwiec 2024 r. - czerwiec 2025 r. (stan na koniec danego miesiąca).

Odnotowane spadki lub wzrosty liczby zarejestrowanych bezrobotnych w poszczególnych jednostkach podziału terytorialnego powiatu kwidzyńskiego na koniec **czerwca 2025 r.** w porównaniu do końca **maja 2025 r.**:

- miasto Kwidzyn

liczba bezrobotnych ogółem **spadła** o **3 osoby** (z **871** do **868**, o **0,3%**), w tym:
 liczba bezrobotnych mężczyzn **wzrosła** o **0 osób** (z **370** do **370**, o **0%**)
 liczba bezrobotnych kobiet **spadła** o **3 osoby** (z **501** do **498**, o **0,6%**)

- gmina Gardeja
 - liczba bezrobotnych ogółem **spadła** o **7 osób** (z **305** do **298**, o **2,3%**), w tym:
 - liczba bezrobotnych mężczyzn **spadła** o **4 osoby** (z **103** do **99**, o **3,9%**)
 - liczba bezrobotnych kobiet **spadła** o **3 osoby** (z **202** do **199**, o **1,5%**)
- gmina Kwidzyn
 - liczba bezrobotnych ogółem **spadła** o **5 osób** (z **328** do **323**, o **1,5%**), w tym:
 - liczba bezrobotnych mężczyzn **wzrosła** o **3 osoby** (z **115** do **118**, o **2,6%**)
 - liczba bezrobotnych kobiet **spadła** o **8 osób** (z **213** do **205**, o **3,8%**)
- miasto i gmina Prabuty
 - liczba bezrobotnych ogółem **spadła** o **9 osób** (z **397** do **388**, o **2,3%**), w tym:
 - liczba bezrobotnych mężczyzn **spadła** o **6 osób** (z **149** do **143**, o **4%**)
 - liczba bezrobotnych kobiet **spadła** o **3 osoby** (z **248** do **245**, o **1,2%**)
- gmina Ryjewo
 - liczba bezrobotnych ogółem **wzrosła** o **2 osoby** (z **178** do **180**, o **1,1%**), w tym:
 - liczba bezrobotnych mężczyzn **wzrosła** o **4 osoby** (z **71** do **75**, o **5,6%**)
 - liczba bezrobotnych kobiet **spadła** o **2 osoby** (z **107** do **105**, o **1,9%**)
- gmina Sadlinki
 - liczba bezrobotnych ogółem **spadła** o **5 osób** (z **163** do **158**, o **3,1%**), w tym:
 - liczba bezrobotnych mężczyzn **spadła** o **3 osoby** (z **67** do **64**, o **4,5%**)
 - liczba bezrobotnych kobiet **spadła** o **2 osoby** (z **96** do **94**, o **2,1%**)

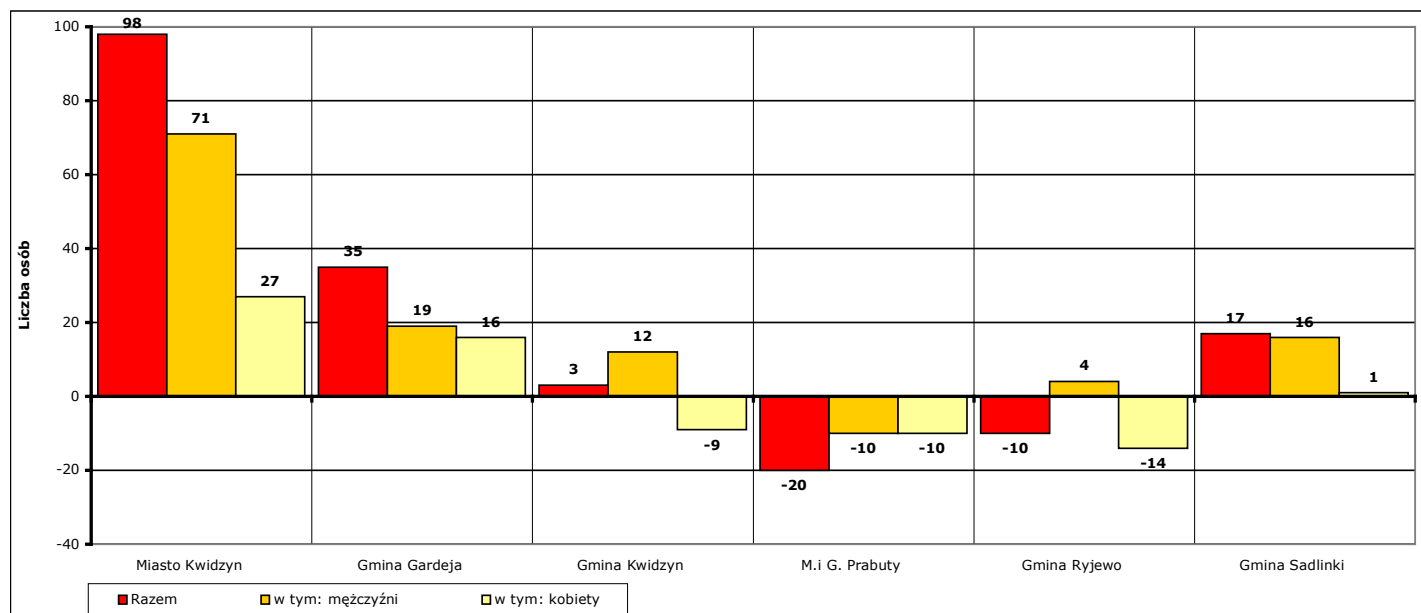


Wykres 13. Spadek/wzrost liczby bezrobotnych w poszczególnych jednostkach podziału terytorialnego powiatu kwidzyńskiego na koniec czerwca 2025 r., w porównaniu do końca maja 2025 r.

Odnutowane spadki lub wzrosty liczby zarejestrowanych bezrobotnych w poszczególnych jednostkach podziału terytorialnego powiatu kwidzyńskiego na koniec **czerwca 2025 r.** w porównaniu do końca **czerwca 2024 r.:**

- miasto Kwidzyn
 - liczba bezrobotnych ogółem **wzrosła** o **98 osób** (z **770** do **868**, o **12,7%**), w tym:
 - liczba bezrobotnych mężczyzn **wzrosła** o **71 osób** (z **299** do **370**, o **23,7%**)
 - liczba bezrobotnych kobiet **wzrosła** o **27 osób** (z **471** do **498**, o **5,7%**)

- gmina Gardeja
 - liczba bezrobotnych ogółem **wzrosła** o **35 osób** (z **263** do **298**, o **13,3%**), w tym:
 - liczba bezrobotnych mężczyzn **wzrosła** o **19 osób** (z **80** do **99**, o **23,8%**)
 - liczba bezrobotnych kobiet **wzrosła** o **16 osób** (z **183** do **199**, o **8,7%**)
- gmina Kwidzyn
 - liczba bezrobotnych ogółem **wzrosła** o **3 osoby** (z **320** do **323**, o **0,9%**), w tym:
 - liczba bezrobotnych mężczyzn **wzrosła** o **12 osób** (z **106** do **118**, o **11,3%**)
 - liczba bezrobotnych kobiet **spadła** o **9 osób** (z **214** do **205**, o **4,2%**)
- miasto i gmina Prabuty
 - liczba bezrobotnych ogółem **spadła** o **20 osób** (z **408** do **388**, o **4,9%**), w tym:
 - liczba bezrobotnych mężczyzn **spadła** o **10 osób** (z **153** do **143**, o **6,5%**)
 - liczba bezrobotnych kobiet **spadła** o **10 osób** (z **255** do **245**, o **3,9%**)
- gmina Ryjewo
 - liczba bezrobotnych ogółem **spadła** o **10 osób** (z **190** do **180**, o **5,3%**), w tym:
 - liczba bezrobotnych mężczyzn **wzrosła** o **4 osoby** (z **71** do **75**, o **5,6%**)
 - liczba bezrobotnych kobiet **spadła** o **14 osób** (z **119** do **105**, o **11,8%**)
- gmina Sadlinki
 - liczba bezrobotnych ogółem **wzrosła** o **17 osób** (z **141** do **158**, o **12,1%**), w tym:
 - liczba bezrobotnych mężczyzn **wzrosła** o **16 osób** (z **48** do **64**, o **33,3%**)
 - liczba bezrobotnych kobiet **wzrosła** o **1 osobę** (z **93** do **94**, o **1,1%**)



Wykres 14. Spadek/wzrost liczby bezrobotnych w poszczególnych jednostkach podziału terytorialnego powiatu na koniec czerwca 2025 r., w porównaniu do końca czerwca 2024 r.

5. Osoby, które w czerwcu 2025 r. w wyniku rejestracji nabyły status osoby bezrobotnej.

W **czerwcu 2025 r.** zarejestrowano jako bezrobotne **230 osób** (od początku 2025 r. - **1747**), w tym:

a) **212 osób** poprzednio pracujących (od początku 2025 r. - **1626**)

z tego **17 osób** zwolnionych z przyczyn dotyczących zakładu pracy (od początku 2025 r. - **236**)

18 osób dotychczas niepracujących (od początku 2025 r. - **121**)

b) **111 mężczyzn** (od początku 2025 r. - **848**)

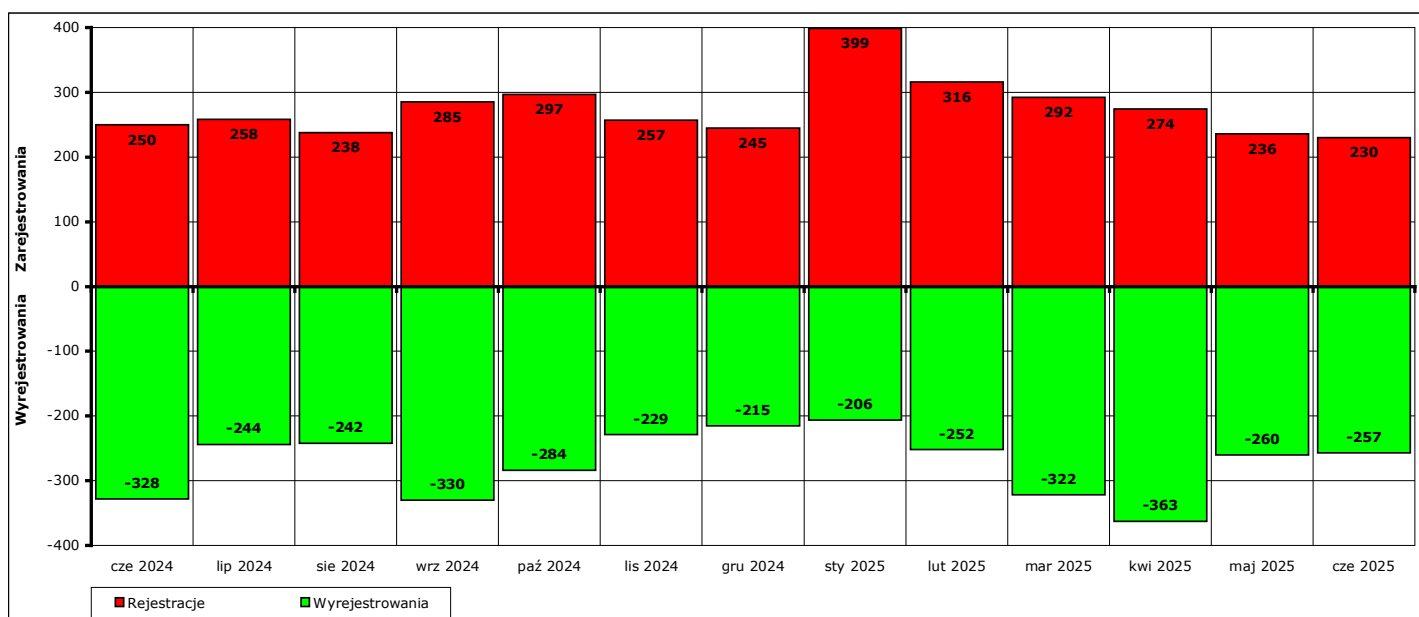
119 kobiet (od początku 2025 r. - **899**)

c) **87 osób** z prawem do zasiłku (od początku 2025 r. - **622**)

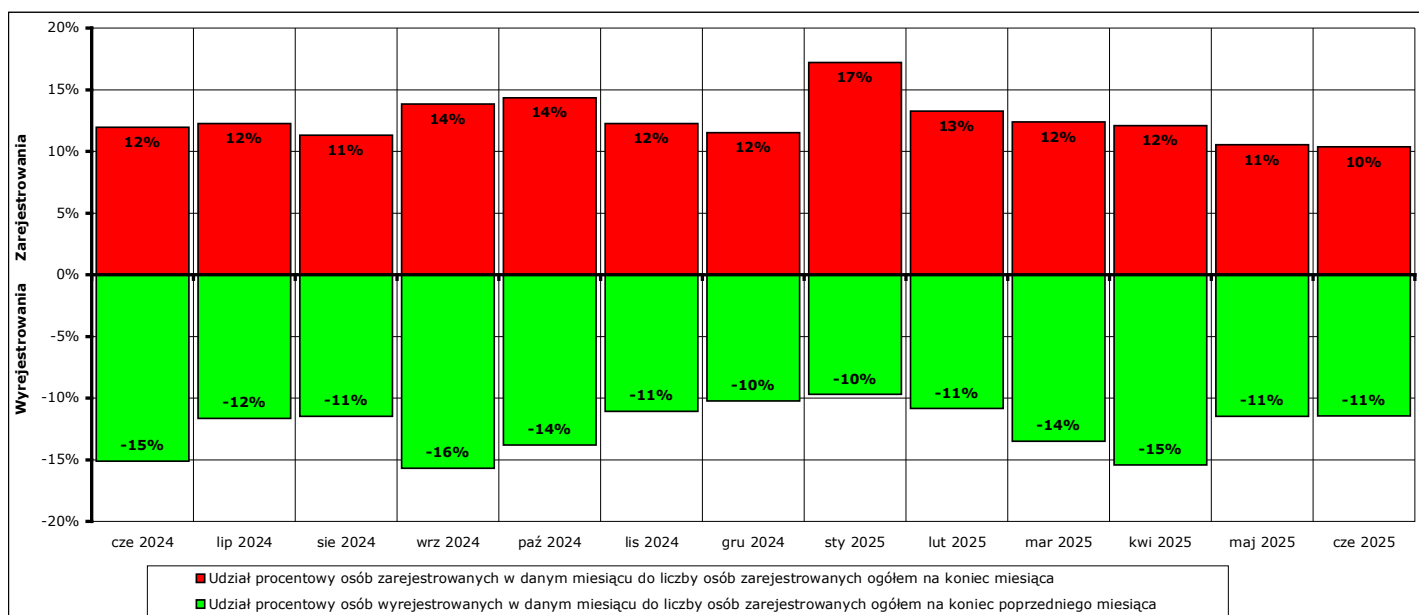
143 osoby bez prawa do zasiłku (od początku 2025 r. - **1125**)

d) **95 osób** z obszarów wiejskich (od początku 2025 r. - **789**)

135 osób z obszarów miejskich (od początku 2025 r. - **958**)



Wykres 15. Bilans rejestracji osób bezrobotnych i wyłączeń z ewidencji osób bezrobotnych w okresie czerwiec 2024 r. - czerwiec 2025 r.



Wykres 16. Bilans rejestracji osób bezrobotnych i wyłączeń z ewidencji osób bezrobotnych w okresie czerwiec 2024 r. - czerwiec 2025 r.

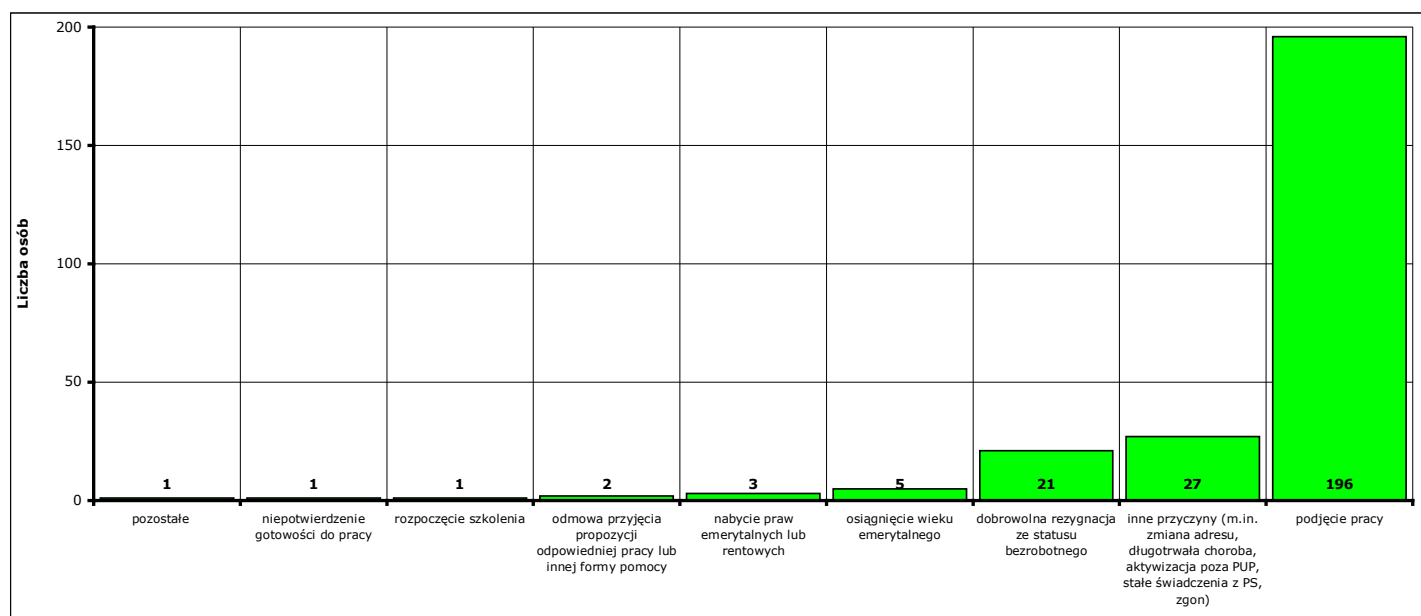
6. Osoby pozbawione statusu osoby bezrobotnej w czerwcu 2025 r.

W **czerwcu 2025 r.** w Powiatowym Urzędzie Pracy w Kwidzynie pozbawiono statusu osoby bezrobotnej i wyłączono z ewidencji **257 bezrobotnych** (od początku 2025 r. - **1660**).

Przyczyny pozbawienia statusu osoby bezrobotnej:

- podjęcia pracy - **196 osób** (od początku 2025 r. - **987**)
 - z tego: pracy niesubsydiowanej - **190 osób** (od początku 2025 r. - **908**)
 - pracy subsydiowanej - **6 osób** (od początku 2025 r. - **79**)
- rozpoczęcia szkolenia - **1 osoba** (od początku 2025 r. - **55**)
- rozpoczęcia stażu - **0 osób** (od początku 2025 r. - **135**)
- rozpoczęcia przygotowania zawodowego dorosłych - **0 osób** (od początku 2025 r. - **0**)
- rozpoczęcia pracy społecznie użytecznej - **0 osób** (od początku 2025 r. - **20**)
- skierowania do agencji zatrudnienia w ramach zlecenia działań aktywizacyjnych - **0 osób** (od początku 2025 r. - **0**)
- odmowy bez uzasadnionej przyczyny przyjęcia propozycji odpowiedniej pracy lub innej formy pomocy - **2 osoby** (od początku 2025 r. - **25**)
- niepotwierdzenia gotowości do pracy - **1 osoba** (od początku 2025 r. - **167**)
- dobrowolnej rezygnacji ze statusu bezrobotnego - **21 osób** (od początku 2025 r. - **87**)
- podjęcia nauki - **0 osób** (od początku 2025 r. - **0**)
- osiągnięcia wieku emerytalnego - **5 osób** (od początku 2025 r. - **21**)
- nabycia praw emerytalnych lub rentowych - **3 osoby** (od początku 2025 r. - **11**)
- nabycia praw do świadczenia przedemerytalnego - **1 osoba** (od początku 2025 r. - **3**)
- z innych przyczyn - **27 osób** (od początku 2025 r. - **149**)

Inne przyczyny pozbawienia statusu osoby bezrobotnej to przyczyny nie wymienione enumeratywnie w sprawozdaniu MPiPS-01 Dział 1.2. Są to między innymi: zmiana miejsca zamieszkania, długotrwała niezdolność do pracy, pozbawienie wolności, pobieranie niektórych rodzajów świadczeń społecznych i socjalnych, zgon oraz inne przypadki określone w ustawie z dnia 20 kwietnia 2004 r. o promocji zatrudnienia i instytucjach rynku pracy.



Wykres 17. Struktura i liczba wyłączeń z ewidencji bezrobotnych w czerwcu 2025 r.

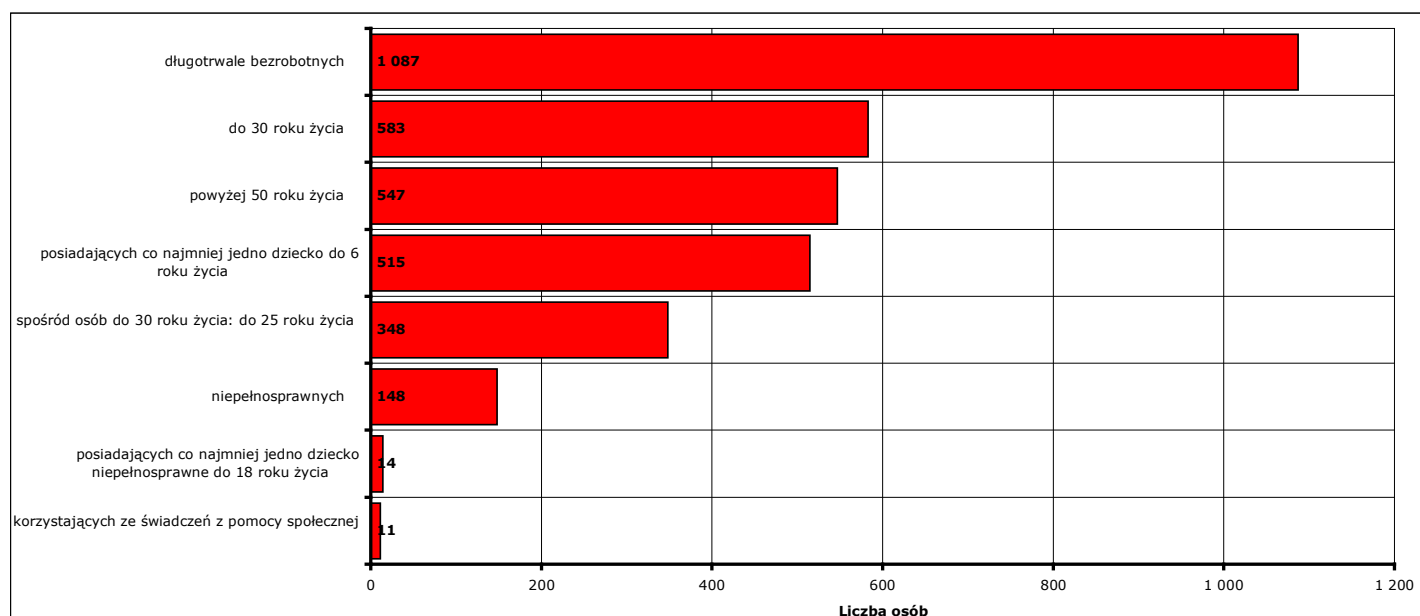
7. Osoby bezrobotne pozostające na koniec czerwca 2025 r. w szczególnej sytuacji na rynku pracy.

Według stanu na koniec **czerwca 2025 r.** status osoby pozostającej w szczególnej sytuacji na rynku pracy posiadało **0 osób (0% z ogółu zarejestrowanych osób bezrobotnych)**, z tego:

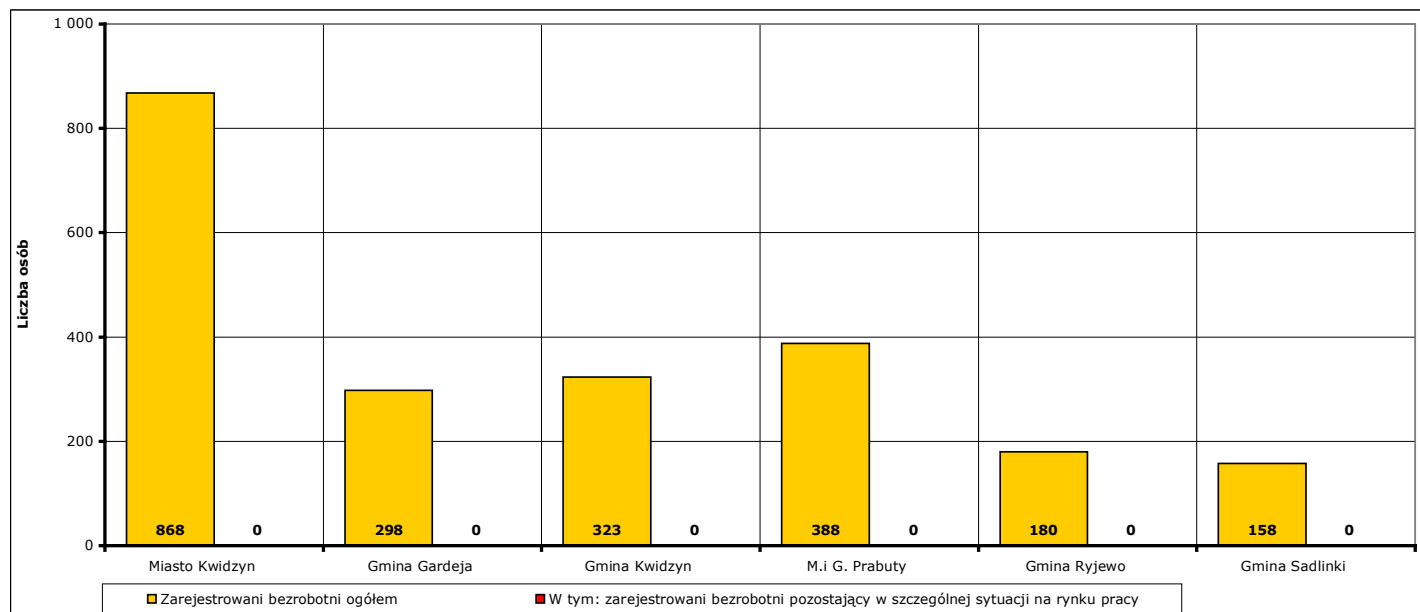
W nawiasie podano odpowiednio: udział procentowy w ogólnej liczbie bezrobotnych pozostających w szczególnej sytuacji na rynku pracy oraz udział procentowy w ogólnej liczbie zarejestrowanych osób bezrobotnych.

- **583 osoby** do 30 roku życia (**0%; 26,3%**)
w tym **348 osób** do 25 roku życia (**0%; 15,7%**)
- **1087 osób** długotrwale bezrobotnych (**0%; 49,1%**)
- **547 osób** powyżej 50 roku życia (**0%; 24,7%**)
- **11 osób** korzystających ze świadczeń z pomocy społecznej (**0%; 0,5%**)
- **515 osób** posiadających co najmniej jedno dziecko do 6 roku życia (**0%; 23,3%**)
- **14 osób** posiadających co najmniej jedno dziecko niepełnosprawne do 18 roku życia (**0%; 0,6%**)
- **148 osób** niepełnosprawnych (**0%; 6,7%**)

Uwaga: liczba osób i ich udział procentowy nie sumują się do stanu na koniec miesiąca i do 100%, ponieważ część zarejestrowanych osób bezrobotnych posiada więcej niż jedną cechę kwalifikującą je do kategorii osób bezrobotnych posiadających status osoby pozostającej w szczególnej sytuacji na rynku pracy!



Wykres 18. Liczba osób bezrobotnych posiadających status osoby pozostającej w szczególnej sytuacji na rynku pracy, stan na koniec czerwca 2025 r.



Wykres 19. Liczba osób bezrobotnych posiadających status osoby pozostającej w szczególnej sytuacji na rynku pracy w podziale na jednostki terytorialne powiatu kwidzyńskiego, stan na koniec czerwca 2025 r.

8. Zatrudnienie cudzoziemców.

Na podstawie zmian w przepisach ustawy o promocji zatrudnienia i instytucjach rynku pracy, obowiązujących od stycznia 2018 roku, powiatowe urzędy pracy rejestrują i rozpatrują wnioski składane do starosty o wydanie zezwolenia na pracę sezonową oraz oświadczenia o powierzeniu wykonywania pracy cudzoziemcovi.

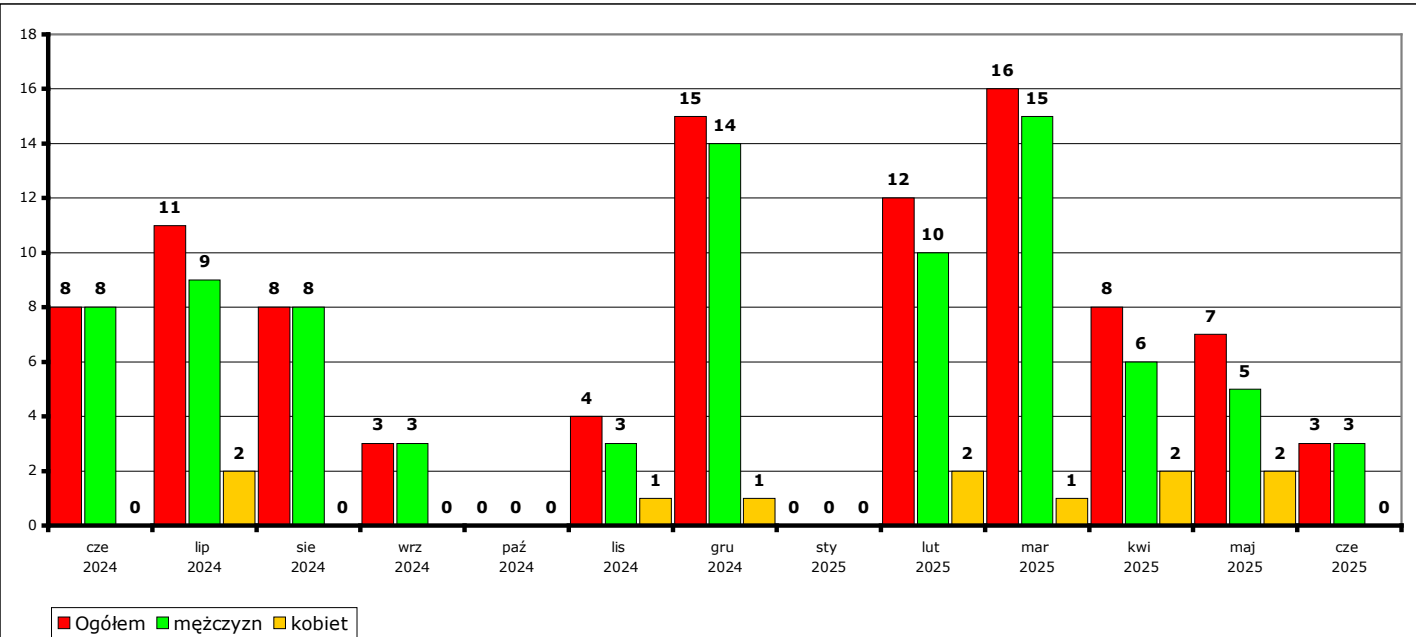
W 2025 r. nie wpłynął żaden wniosek o wydanie zezwolenia na pracę sezonową.

Informacje dotyczące oświadczeń o powierzeniu wykonywania pracy cudzoziemcovi znajdują się w poniższych tabelach i wykresach.

a) liczba złożonych oświadczeń

		cze 2024	lip 2024	sie 2024	wrz 2024	paź 2024	lis 2024	gru 2024	sty 2025	lut 2025	mar 2025	kwi 2025	maj 2025	cze 2025	OGÓŁEM w 2025 r.	OGÓŁEM 12 mies.
OGÓŁEM	Ogółem	8	11	8	3	0	4	15	0	12	16	8	7	3	46	87
	mężczyzn	8	9	8	3	0	3	14	0	10	15	6	5	3	39	76
	kobiet	0	2	0	0	0	1	1	0	2	1	2	2	0	7	11
Ukraina	Ogółem	3	2	7	1	0	1	2	0	0	4	0	1	1	6	19
	mężczyzn	3	2	7	1	0	1	2	0	0	3	0	1	1	5	18
	kobiet	0	0	0	0	0	0	0	0	0	1	0	0	0	1	1
Rosja	Ogółem	0	0	0	0	0	0	0	0	0	0	0	0	0	0	0
	mężczyzn	0	0	0	0	0	0	0	0	0	0	0	0	0	0	0
	kobiet	0	0	0	0	0	0	0	0	0	0	0	0	0	0	0
Mołdawia	Ogółem	1	0	0	1	0	0	0	0	0	0	0	0	0	0	1
	mężczyzn	1	0	0	1	0	0	0	0	0	0	0	0	0	0	1
	kobiet	0	0	0	0	0	0	0	0	0	0	0	0	0	0	0
Gruzja	Ogółem	0	0	0	0	0	3	0	0	3	0	0	2	0	5	8
	mężczyzn	0	0	0	0	0	2	0	0	1	0	0	0	0	1	3
	kobiet	0	0	0	0	0	1	0	0	2	0	0	2	0	4	5
Białoruś	Ogółem	3	9	1	1	0	0	13	0	5	11	8	3	2	29	53
	mężczyzn	3	7	1	1	0	0	12	0	5	11	6	3	2	27	48
	kobiet	0	2	0	0	0	0	1	0	0	0	2	0	0	2	5
Armenia	Ogółem	1	0	0	0	0	0	0	0	4	1	0	1	0	6	6
	mężczyzn	1	0	0	0	0	0	0	0	4	1	0	1	0	6	6
	kobiet	0	0	0	0	0	0	0	0	0	0	0	0	0	0	0

Liczba złożonych oświadczeń o powierzeniu wykonywania pracy cudzoziemcovi w poszczególnych miesiącach w okresie czerwiec 2024 r. - czerwiec 2025 r. (w podziale na obywatelstwo i płeć).

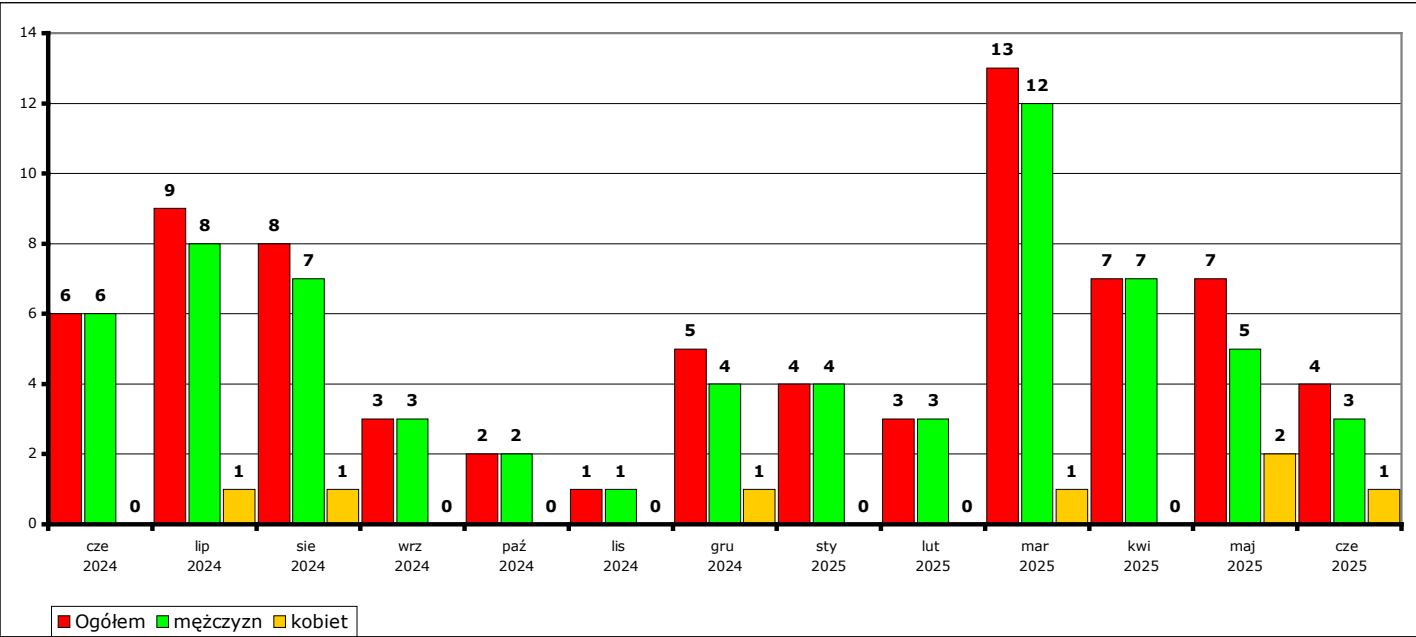


Wykres 20. Liczba złożonych oświadczeń o powierzeniu wykonywania pracy cudzoziemcovi w poszczególnych miesiącach w okresie czerwiec 2024 r. - czerwiec 2025 r.

b) osoby rozpoczynające pracę w miesiącu

		cze 2024	lip 2024	sie 2024	wrz 2024	paź 2024	lis 2024	gru 2024	sty 2025	lut 2025	mar 2025	kwi 2025	maj 2025	cze 2025	OGÓŁEM w 2025 r.	OGÓŁEM 12 mies.
OGÓŁEM	Ogółem	6	9	8	3	2	1	5	4	3	13	7	7	4	38	66
	mężczyzn	6	8	7	3	2	1	4	4	3	12	7	5	3	34	59
	kobiet	0	1	1	0	0	0	1	0	0	1	0	2	1	4	7
Ukraina	Ogółem	2	2	4	2	1	0	1	1	0	1	0	2	1	5	15
	mężczyzn	2	2	4	2	1	0	1	1	0	1	0	2	1	5	15
	kobiet	0	0	0	0	0	0	0	0	0	0	0	0	0	0	0
Rosja	Ogółem	0	0	0	0	0	0	0	0	0	0	0	0	0	0	0
	mężczyzn	0	0	0	0	0	0	0	0	0	0	0	0	0	0	0
	kobiet	0	0	0	0	0	0	0	0	0	0	0	0	0	0	0
Mołdawia	Ogółem	1	0	0	0	0	0	0	0	0	0	0	0	0	0	0
	mężczyzn	1	0	0	0	0	0	0	0	0	0	0	0	0	0	0
	kobiet	0	0	0	0	0	0	0	0	0	0	0	0	0	0	0
Gruzja	Ogółem	0	0	0	0	0	1	1	0	1	1	0	1	0	3	5
	mężczyzn	0	0	0	0	0	1	0	0	1	0	0	0	0	1	2
	kobiet	0	0	0	0	0	0	1	0	0	1	0	1	0	2	3
Białoruś	Ogółem	2	6	4	1	1	0	3	3	2	7	7	2	3	24	39
	mężczyzn	2	5	3	1	1	0	3	3	2	7	7	1	2	22	35
	kobiet	0	1	1	0	0	0	0	0	0	0	0	1	1	2	4
Armenia	Ogółem	1	1	0	0	0	0	0	0	0	4	0	2	0	6	7
	mężczyzn	1	1	0	0	0	0	0	0	0	4	0	2	0	6	7
	kobiet	0	0	0	0	0	0	0	0	0	0	0	0	0	0	0

Liczba osób rozpoczynających pracę na podstawie oświadczeń o powierzeniu wykonywania pracy cudzoziemcowi w poszczególnych miesiącach w okresie czerwiec 2024 r. - czerwiec 2025 r. (w podziale na obywatelstwo i płeć).

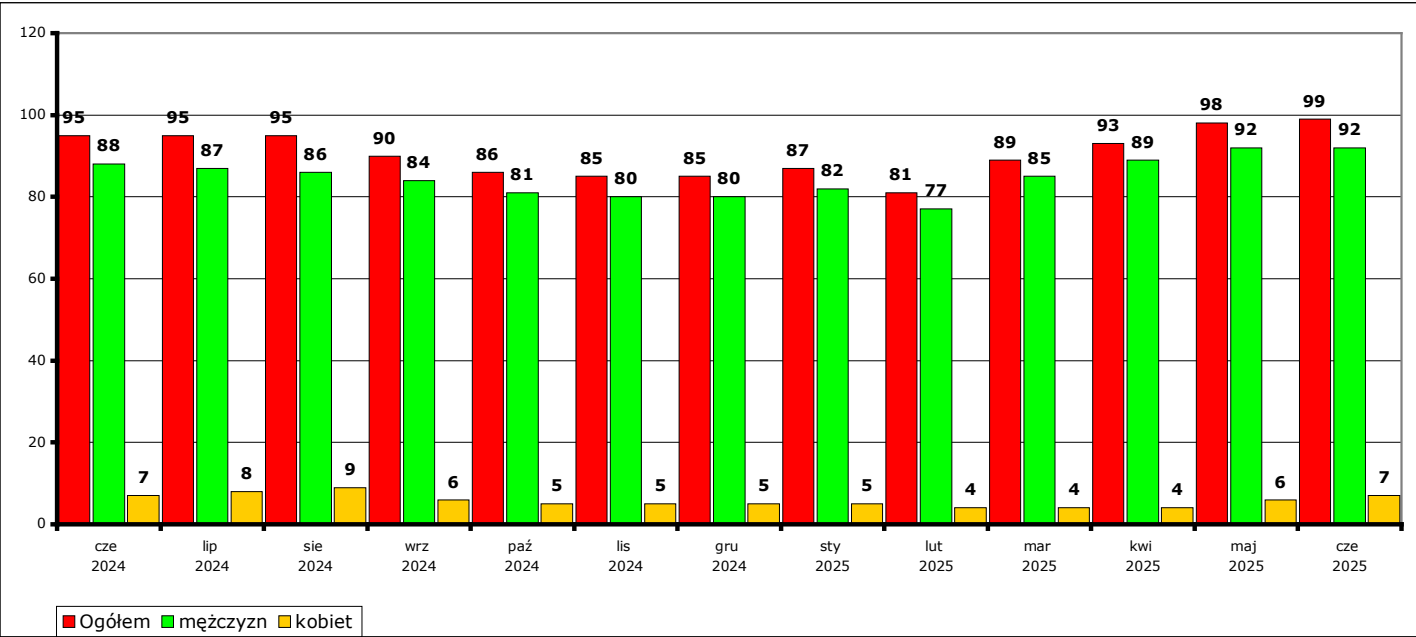


Wykres 21. Liczba osób rozpoczynających pracę na podstawie oświadczeń o powierzeniu wykonywania pracy cudzoziemcowi w poszczególnych miesiącach w okresie czerwiec 2024 r. - czerwiec 2025 r.

c) osoby pracujące w miesiącu

		cze 2024	lip 2024	sie 2024	wrz 2024	paź 2024	lis 2024	gru 2024	sty 2025	lut 2025	mar 2025	kwi 2025	maj 2025	cze 2025	OGÓŁEM w 2025 r.	OGÓŁEM 12 mies.
OGÓŁEM	Ogółem	95	95	95	90	86	85	85	87	81	89	93	98	99	x	x
	mężczyzn	88	87	86	84	81	80	80	82	77	85	89	92	92	x	x
	kobiet	7	8	9	6	5	5	5	5	4	4	4	6	7	x	x
Ukraina	Ogółem	36	35	38	37	38	37	36	36	31	31	30	32	32	x	x
	mężczyzn	35	34	37	36	37	36	35	35	31	31	30	32	32	x	x
	kobiet	1	1	1	1	1	1	1	1	0	0	0	0	0	x	x
Rosja	Ogółem	1	1	0	0	0	0	0	0	0	0	0	0	0	x	x
	mężczyzn	1	1	0	0	0	0	0	0	0	0	0	0	0	x	x
	kobiet	0	0	0	0	0	0	0	0	0	0	0	0	0	x	x
Mołdawia	Ogółem	2	2	1	1	0	0	0	0	0	0	0	0	0	x	x
	mężczyzn	2	2	1	1	0	0	0	0	0	0	0	0	0	x	x
	kobiet	0	0	0	0	0	0	0	0	0	0	0	0	0	x	x
Gruzja	Ogółem	2	2	2	1	1	2	3	3	4	3	3	4	4	x	x
	mężczyzn	1	1	1	1	1	2	2	2	3	2	2	2	2	x	x
	kobiet	1	1	1	0	0	0	1	1	1	1	1	2	2	x	x
Białoruś	Ogółem	44	47	46	44	42	41	41	44	42	48	53	53	54	x	x
	mężczyzn	40	42	40	40	39	38	39	42	40	46	51	50	50	x	x
	kobiet	4	5	6	4	3	3	2	2	2	2	2	3	4	x	x
Armenia	Ogółem	10	8	8	7	5	5	5	4	4	7	7	9	9	x	x
	mężczyzn	9	7	7	6	4	4	4	3	3	6	6	8	8	x	x
	kobiet	1	1	1	1	1	1	1	1	1	1	1	1	1	x	x

Liczba osób pracujących na podstawie oświadczeń o powierzeniu wykonywania pracy cudzoziemcowi w poszczególnych miesiącach w okresie czerwiec 2024 r. - czerwiec 2025 r. (w podziale na obywatelstwo i płeć).



Wykres 22. Liczba osób pracujących na podstawie oświadczeń o powierzeniu wykonywania pracy cudzoziemcowi w poszczególnych miesiącach w okresie czerwiec 2024 r. - czerwiec 2025 r.

UWAGA:

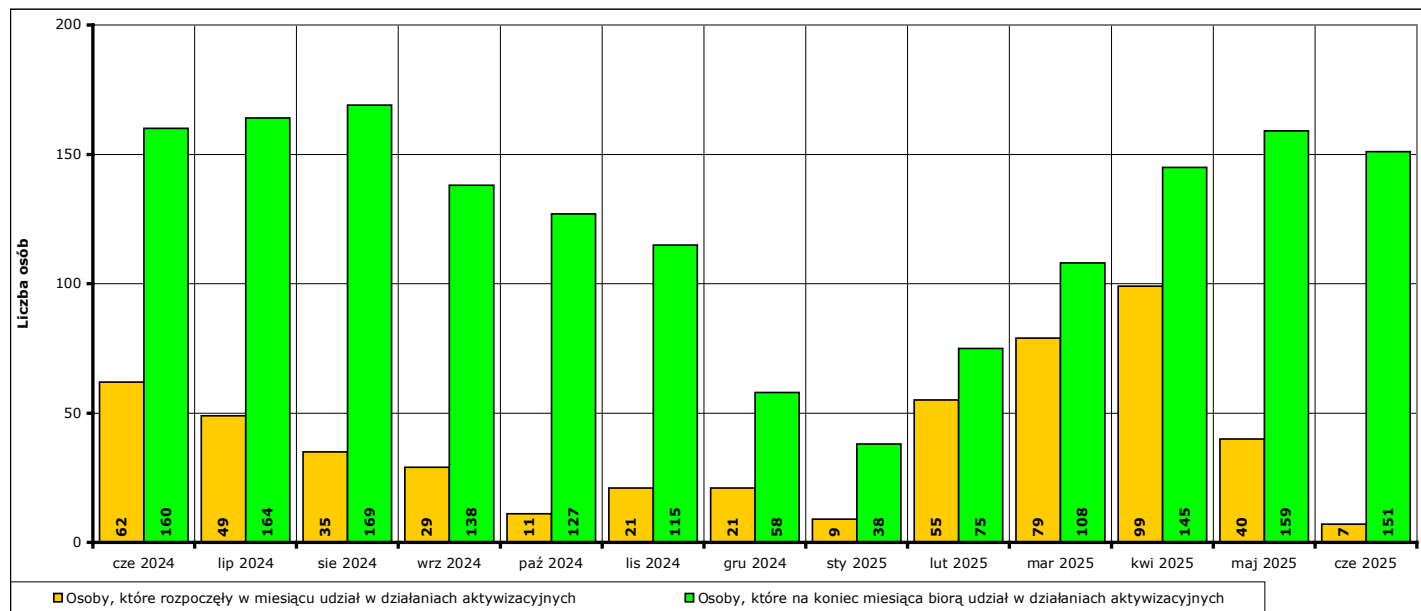
Powyższe tabele i wykresy **nie zawierają** informacji o liczbie cudzoziemców pracujących na podstawie zezwoleń wydawanych przez wojewodę, zatrudnionych przez agencje zatrudnienia nie działające na obszarze powiatu kwidzyńskiego oraz zatrudnionych na obszarze powiatu kwidzyńskiego na podstawie wniosków złożonych w innych powiatowych urzędach pracy. Z powodu braku umocowania prawnego i odpowiednich narzędzi dane o faktycznej liczbie cudzoziemców zatrudnionych w danym powiecie **nie są** zbierane przez żadną instytucję.

Informacje za poszczególne miesiące mogą się różnić od informacji publikowanych w ubiegłych miesiącach, ponieważ część wnioskodawców zatrudniających cudzoziemców na podstawie oświadczenia o powierzeniu wykonywania pracy z opóźnieniem informuje o datach faktycznego rozpoczęcia i zakończenia zatrudnienia.

9. Aktywne formy przeciwdziałania bezrobociu w czerwcu 2025 r. Informacja skrócona.

W **czerwcu 2025 r.** udział w działaniach aktywizacyjnych na rynku pracy, finansowanych z Funduszu Pracy, rozpoczęło **7 osób** (od początku 2025 r. - **289**).

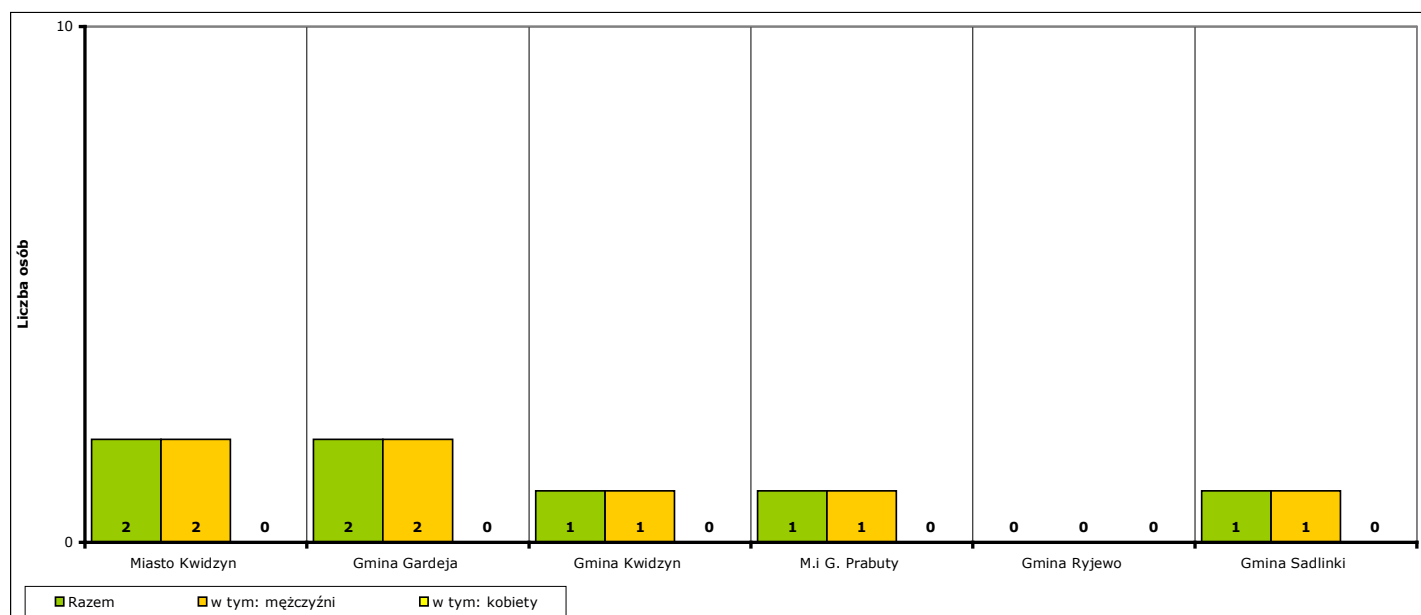
Według stanu na koniec **czerwca 2025 r.** w działaniach aktywizacyjnych na rynku pracy finansowanych z Funduszu Pracy uczestniczy łącznie **151 osób**, w tym **57 mężczyzn** i **94 kobiety**.



Wykres 23. Osoby bezrobotne objęte udziałem w działaniach aktywizacyjnych finansowanych z Funduszu Pracy w okresie czerwiec 2024 r. - czerwiec 2025 r.

Osoby, które rozpoczęły uczestnictwo w działaniach aktywizacyjnych w **czerwcu 2025 r.** w podziale na jednostki terytorialne powiatu kwidzińskiego:

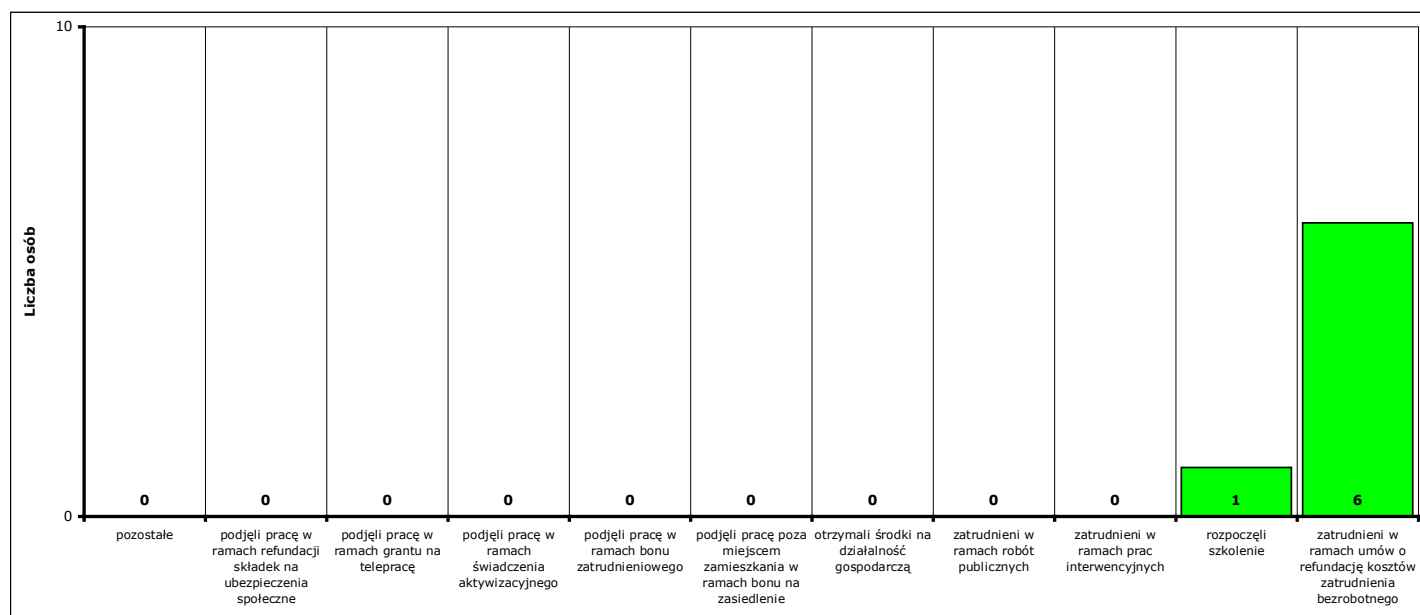
- Miasto Kwidzyn	ogółem 2 osoby ,	w tym: 2 mężczyzn ,	0 kobiet
- Gmina Gardeja	ogółem 2 osoby ,	w tym: 2 mężczyzn ,	0 kobiet
- Gmina Kwidzyn	ogółem 1 osoba ,	w tym: 1 mężczyzna ,	0 kobiet
- Miasto i gmina Prabuty	ogółem 1 osoba ,	w tym: 1 mężczyzna ,	0 kobiet
- Gmina Ryjewo	ogółem 0 osób ,	w tym: 0 mężczyzn ,	0 kobiet
- Gmina Sadlinki	ogółem 1 osoba ,	w tym: 1 mężczyzna ,	0 kobiet



Wykres 24. Liczba osób bezrobotnych, które rozpoczęły udział w działaniach aktywizacyjnych finansowanych z Funduszu Pracy w czerwcu 2025 r. (w podziale na jednostki terytorialne powiatu kwidzińskiego).

Osoby, które rozpoczęły uczestnictwo w działaniach aktywizacyjnych w **czerwcu 2025 r.** w podziale na rodzaj działań:

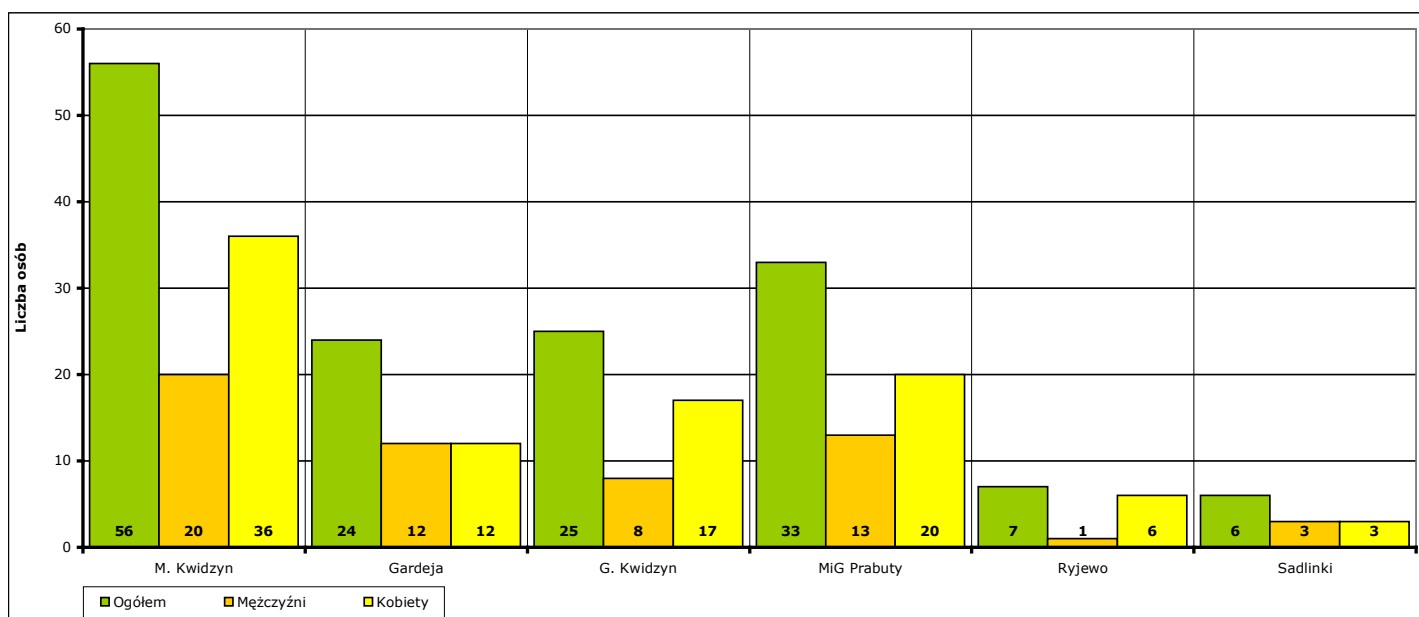
- zatrudnieni w ramach prac interwencyjnych - **0** (od początku 2025 r. - **12**)
- zatrudnieni w ramach robót publicznych - **0** (od początku 2025 r. - **1**)
- którzy otrzymali środki na działalność gospodarczą - **0** (od początku 2025 r. - **37**)
- zatrudnieni w ramach umów o refundację kosztów utworzenia lub wyposażenia stanowisk pracy - **6** (od początku 2025 r. - **18**)
- rozpoczęli działalność gospodarczą poza miejscem zamieszkania w ramach bonu na zasiedlenie - **0** (od początku 2025 r. - **0**)
- zatrudnieni poza miejscem zamieszkania w ramach bonu na zasiedlenie - **0** (od początku 2025 r. - **7**)
- zatrudnieni w ramach bonu zatrudnieniowego - **0** (od początku 2025 r. - **0**)
- zatrudnieni w ramach świadczenia aktywizacyjnego - **0** (od początku 2025 r. - **0**)
- zatrudnieni w ramach grantu na telepracę - **0** (od początku 2025 r. - **0**)
- zatrudnieni w ramach refundacji składek na ubezpieczenie społeczne - **0** (od początku 2025 r. - **0**)
- zatrudnieni w ramach dofinansowanie wynagrodzenia za zatrudnionego skierowanego bezrobotnego powyżej 50 roku życia - **0** (od początku 2025 r. - **0**)
- zatrudnieni w ramach innych subsydiowanych form zatrudnienia - **0** (od początku 2025 r. - **4**)
- rozpoczynający szkolenie - **1** (od początku 2025 r. - **55**)
 - w tym bez bonu szkoleniowego - **0** (od początku 2025 r. - **51**)
 - w tym w ramach bonu szkoleniowego - **1** (od początku 2025 r. - **4**)
- rozpoczynający staż - **0** (od początku 2025 r. - **135**)
 - w tym bez bonu stażowego - **0** (od początku 2025 r. - **135**)
 - w tym w ramach bonu stażowego - **0** (od początku 2025 r. - **0**)
- rozpoczynający przygotowanie zawodowe dorosłych - **0** (od początku 2025 r. - **0**)
- rozpoczynający prace społecznie użyteczne - **0** (od początku 2025 r. - **20**)
 - w tym poza PAI - **0** (od początku 2025 r. - **20**)
 - w tym w ramach PAI - **0** (od początku 2025 r. - **0**)
- skierowani do agencji zatrudnienia w ramach zlecenia działań aktywizacyjnych - **0** (od początku 2025 r. - **0**)



Wykres 25. Liczba osób bezrobotnych, które rozpoczęły udział w działaniach aktywizacyjnych finansowanych z Funduszu Pracy w czerwcu 2025 r. (w podziale na rodzaj działań).

Osoby, które na koniec **czerwca 2025 r.** uczestniczą w działaniach aktywizacyjnych w podziale na jednostki terytorialne powiatu kwidzyńskiego:

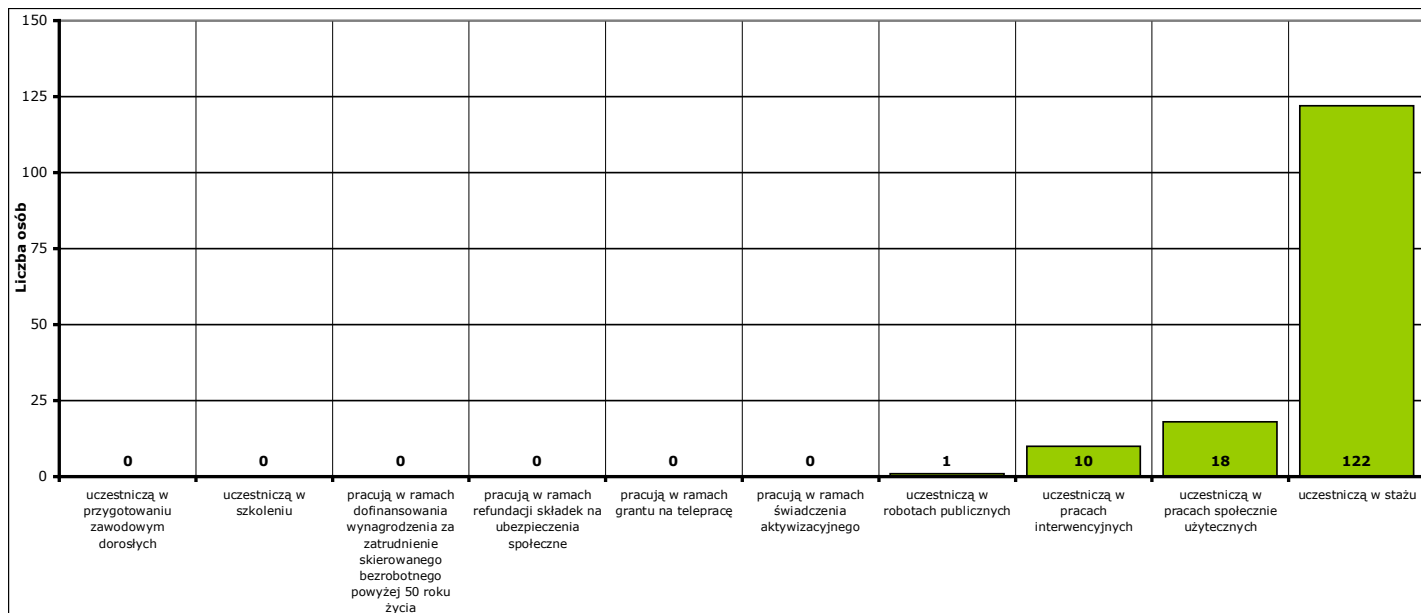
- Miasto Kwidzyn	ogółem 56 osób,	w tym: 20 mężczyzn,	36 kobiet
- Gmina Gardeja	ogółem 24 osoby,	w tym: 12 mężczyzn,	12 kobiet
- Gmina Kwidzyn	ogółem 25 osób,	w tym: 8 mężczyzn,	17 kobiet
- Miasto i gmina Prabuty	ogółem 33 osoby,	w tym: 13 mężczyzn,	20 kobiet
- Gmina Ryjewo	ogółem 7 osób,	w tym: 1 mężczyzna,	6 kobiet
- Gmina Sadlinki	ogółem 6 osób,	w tym: 3 mężczyzn,	3 kobiety



Wykres 26. Liczba osób bezrobotnych, które uczestniczą w działaniach aktywizacyjnych finansowanych z Funduszu Pracy na koniec czerwca 2025 r. (w podziale na jednostki terytorialne powiatu kwidzyńskiego).

Osoby, które na koniec **czerwca 2025 r.** uczestniczą w działaniach aktywizacyjnych w podziale na rodzaj działań:

- zatrudnieni w ramach prac interwencyjnych - **10,**
- zatrudnieni w ramach robót publicznych - **1,**
- odbywający szkolenie - **0,**
 - w tym bez bonu szkoleniowego - **0,**
 - w tym w ramach bonu szkoleniowego - **0,**
- odbywający staż - **122,**
 - w tym bez bonu stażowego - **122,**
 - w tym w ramach bonu stażowego - **0,**
- odbywający przygotowanie zawodowe dorosłych - **0,**
- odbywający prace społecznie użyteczne - **18.**
 - w tym poza PAI - **18,**
 - w tym w ramach PAI - **0,**
- zatrudnieni w ramach świadczenia aktywizacyjnego - **0,**
- zatrudnieni w ramach grantu na telepracę - **0,**
- zatrudnieni w ramach refundacji składek na ubezpieczenie społeczne - **0,**
- zatrudnieni w ramach dofinansowania wynagrodzenia za zatrudnienie skierowanego bezrobotnego powyżej 50 roku życia - **0,**
 - w tym do 60 roku życia - **0,**
 - w tym powyżej 60 roku życia - **0,**



Wykres 27. Liczba osób bezrobotnych, które uczestniczą w działaniach aktywizacyjnych finansowanych z Funduszu Pracy na koniec czerwca 2025 r. (w podziale na rodzaj działań).

NOTATKI:

A blank sheet of white paper with horizontal dashed lines for writing.

9a. Aktywne formy przeciwdziałania bezrobociu w czerwcu 2025 r. Informacje szczegółowe.

Aktywne formy przeciwdziałania bezrobociu OGÓŁEM	w czerwcu 2025 r.			od początku 2025 r.			na koniec czerwca 2025 r.		
	ogółem	mężczyźni	kobiety	ogółem	mężczyźni	kobiety	ogółem	mężczyźni	kobiety
POWIAT	7	7	0	289	128	161	151	57	94
Miasto Kwidzyn	2	2	0	120	47	73	56	20	36
Gmina Gardeja	2	2	0	35	18	17	24	12	12
Gmina Kwidzyn	1	1	0	47	19	28	25	8	17
Miasto i gmina Prabuty	1	1	0	48	22	26	33	13	20
Gmina Ryjewo	0	0	0	17	8	9	7	1	6
Gmina Sadlinki	1	1	0	22	14	8	6	3	3

Rozpoczęcie prac interwencyjnych	w czerwcu 2025 r.			od początku 2025 r.			na koniec czerwca 2025 r.		
	ogółem	mężczyźni	kobiety	ogółem	mężczyźni	kobiety	ogółem	mężczyźni	kobiety
POWIAT	0	0	0	12	3	9	10	3	7
Miasto Kwidzyn	0	0	0	5	0	5	3	0	3
Gmina Gardeja	0	0	0	1	0	1	1	0	1
Gmina Kwidzyn	0	0	0	2	0	2	2	0	2
Miasto i gmina Prabuty	0	0	0	3	2	1	3	2	1
Gmina Ryjewo	0	0	0	0	0	0	0	0	0
Gmina Sadlinki	0	0	0	1	1	0	1	1	0

Rozpoczęcie robót publicznych	w czerwcu 2025 r.			od początku 2025 r.			na koniec czerwca 2025 r.		
	ogółem	mężczyźni	kobiety	ogółem	mężczyźni	kobiety	ogółem	mężczyźni	kobiety
POWIAT	0	0	0	1	1	0	1	1	0
Miasto Kwidzyn	0	0	0	0	0	0	0	0	0
Gmina Gardeja	0	0	0	0	0	0	0	0	0
Gmina Kwidzyn	0	0	0	0	0	0	0	0	0
Miasto i gmina Prabuty	0	0	0	0	0	0	0	0	0
Gmina Ryjewo	0	0	0	0	0	0	0	0	0
Gmina Sadlinki	0	0	0	1	1	0	1	1	0

Otrzymanie środków z Funduszu Pracy na podjęcie działalności gospodarczej	w czerwcu 2025 r.			od początku 2025 r.			na koniec czerwca 2025 r.		
	ogółem	mężczyźni	kobiety	ogółem	mężczyźni	kobiety	ogółem	mężczyźni	kobiety
POWIAT	0	0	0	37	14	23	X	X	X
Miasto Kwidzyn	0	0	0	20	7	13	X	X	X
Gmina Gardeja	0	0	0	1	0	1	X	X	X
Gmina Kwidzyn	0	0	0	7	3	4	X	X	X
Miasto i gmina Prabuty	0	0	0	2	0	2	X	X	X
Gmina Ryjewo	0	0	0	4	3	1	X	X	X
Gmina Sadlinki	0	0	0	3	1	2	X	X	X

Podjęcie pracy w ramach refundacji kosztów zatrudnienia bezrobotnego	w czerwcu 2025 r.			od początku 2025 r.			na koniec czerwca 2025 r.		
	ogółem	mężczyźni	kobiety	ogółem	mężczyźni	kobiety	ogółem	mężczyźni	kobiety
POWIAT	6	6	0	18	17	1	X	X	X
Miasto Kwidzyn	2	2	0	4	4	0	X	X	X
Gmina Gardeja	2	2	0	3	3	0	X	X	X
Gmina Kwidzyn	1	1	0	4	3	1	X	X	X
Miasto i gmina Prabuty	1	1	0	3	3	0	X	X	X
Gmina Ryjewo	0	0	0	0	0	0	X	X	X
Gmina Sadlinki	0	0	0	4	4	0	X	X	X

Podjęcie działalności gospodarczej poza miejscem zamieszkania w ramach bonu na zasiedlenie	w czerwcu 2025 r.			od początku 2025 r.			na koniec czerwca 2025 r.		
	ogółem	mężczyźni	kobiety	ogółem	mężczyźni	kobiety	ogółem	mężczyźni	kobiety
POWIAT	0	0	0	0	0	0	X	X	X
Miasto Kwidzyn	0	0	0	0	0	0	X	X	X
Gmina Gardeja	0	0	0	0	0	0	X	X	X
Gmina Kwidzyn	0	0	0	0	0	0	X	X	X
Miasto i gmina Prabuty	0	0	0	0	0	0	X	X	X
Gmina Ryjewo	0	0	0	0	0	0	X	X	X
Gmina Sadlinki	0	0	0	0	0	0	X	X	X

Podjęcie pracy poza miejscem zamieszkania w ramach bonu na zasiedlenie	w czerwcu 2025 r.			od początku 2025 r.			na koniec czerwca 2025 r.		
	ogółem	mężczyźni	kobiety	ogółem	mężczyźni	kobiety	ogółem	mężczyźni	kobiety
POWIAT	0	0	0	7	4	3	X	X	X
Miasto Kwidzyn	0	0	0	3	1	2	X	X	X
Gmina Gardeja	0	0	0	1	1	0	X	X	X
Gmina Kwidzyn	0	0	0	0	0	0	X	X	X
Miasto i gmina Prabuty	0	0	0	1	1	0	X	X	X
Gmina Ryjewo	0	0	0	1	0	1	X	X	X
Gmina Sadlinki	0	0	0	1	1	0	X	X	X

Podjęcie pracy w ramach bonu zatrudnieniowego	w czerwcu 2025 r.			od początku 2025 r.			na koniec czerwca 2025 r.		
	ogółem	mężczyźni	kobiety	ogółem	mężczyźni	kobiety	ogółem	mężczyźni	kobiety
POWIAT	0	0	0	0	0	0	X	X	X
Miasto Kwidzyn	0	0	0	0	0	0	X	X	X
Gmina Gardeja	0	0	0	0	0	0	X	X	X
Gmina Kwidzyn	0	0	0	0	0	0	X	X	X
Miasto i gmina Prabuty	0	0	0	0	0	0	X	X	X
Gmina Ryjewo	0	0	0	0	0	0	X	X	X
Gmina Sadlinki	0	0	0	0	0	0	X	X	X

Podjęcie pracy w ramach świadczenia aktywizacyjnego	w czerwcu 2025 r.			od początku 2025 r.			na koniec czerwca 2025 r.		
	ogółem	mężczyźni	kobiety	ogółem	mężczyźni	kobiety	ogółem	mężczyźni	kobiety
POWIAT	0	0	0	0	0	0	0	0	0
Miasto Kwidzyn	0	0	0	0	0	0	0	0	0
Gmina Gardeja	0	0	0	0	0	0	0	0	0
Gmina Kwidzyn	0	0	0	0	0	0	0	0	0
Miasto i gmina Prabuty	0	0	0	0	0	0	0	0	0
Gmina Ryjewo	0	0	0	0	0	0	0	0	0
Gmina Sadlinki	0	0	0	0	0	0	0	0	0

Podjęcie pracy w ramach grantu na telepracę	w czerwcu 2025 r.			od początku 2025 r.			na koniec czerwca 2025 r.		
	ogółem	mężczyźni	kobiety	ogółem	mężczyźni	kobiety	ogółem	mężczyźni	kobiety
POWIAT	0	0	0	0	0	0	0	0	0
Miasto Kwidzyn	0	0	0	0	0	0	0	0	0
Gmina Gardeja	0	0	0	0	0	0	0	0	0
Gmina Kwidzyn	0	0	0	0	0	0	0	0	0
Miasto i gmina Prabuty	0	0	0	0	0	0	0	0	0
Gmina Ryjewo	0	0	0	0	0	0	0	0	0
Gmina Sadlinki	0	0	0	0	0	0	0	0	0

Podjęcie pracy w ramach refundacji składek na ubezpieczenia społeczne	w czerwcu 2025 r.			od początku 2025 r.			na koniec czerwca 2025 r.		
	ogółem	mężczyźni	kobiety	ogółem	mężczyźni	kobiety	ogółem	mężczyźni	kobiety
POWIAT	0	0	0	0	0	0	0	0	0
Miasto Kwidzyn	0	0	0	0	0	0	0	0	0
Gmina Gardeja	0	0	0	0	0	0	0	0	0
Gmina Kwidzyn	0	0	0	0	0	0	0	0	0
Miasto i gmina Prabuty	0	0	0	0	0	0	0	0	0
Gmina Ryjewo	0	0	0	0	0	0	0	0	0
Gmina Sadlinki	0	0	0	0	0	0	0	0	0

Inne formy aktywizacji związane z zatrudnieniem	w czerwcu 2025 r.			od początku 2025 r.			na koniec czerwca 2025 r.		
	ogółem	mężczyźni	kobiety	ogółem	mężczyźni	kobiety	ogółem	mężczyźni	kobiety
POWIAT	0	0	0	4	0	4	X	X	X
Miasto Kwidzyn	0	0	0	1	0	1	X	X	X
Gmina Gardeja	0	0	0	0	0	0	X	X	X
Gmina Kwidzyn	0	0	0	1	0	1	X	X	X
Miasto i gmina Prabuty	0	0	0	1	0	1	X	X	X
Gmina Ryjewo	0	0	0	1	0	1	X	X	X
Gmina Sadlinki	0	0	0	0	0	0	X	X	X

Rozpoczęcie przygotowania zawodowego dorosłych	w czerwcu 2025 r.			od początku 2025 r.			na koniec czerwca 2025 r.		
	ogółem	mężczyźni	kobiety	ogółem	mężczyźni	kobiety	ogółem	mężczyźni	kobiety
POWIAT	0	0	0	0	0	0	0	0	0
Miasto Kwidzyn	0	0	0	0	0	0	0	0	0
Gmina Gardeja	0	0	0	0	0	0	0	0	0
Gmina Kwidzyn	0	0	0	0	0	0	0	0	0
Miasto i gmina Prabuty	0	0	0	0	0	0	0	0	0
Gmina Ryjewo	0	0	0	0	0	0	0	0	0
Gmina Sadlinki	0	0	0	0	0	0	0	0	0

Skierowanie do agencji zatrudnienia w ramach zlecenia działań aktywizacyjnych	w czerwcu 2025 r.			od początku 2025 r.			na koniec czerwca 2025 r.		
	ogółem	mężczyźni	kobiety	ogółem	mężczyźni	kobiety	ogółem	mężczyźni	kobiety
POWIAT	0	0	0	0	0	0	X	X	X
Miasto Kwidzyn	0	0	0	0	0	0	X	X	X
Gmina Gardeja	0	0	0	0	0	0	X	X	X
Gmina Kwidzyn	0	0	0	0	0	0	X	X	X
Miasto i gmina Prabuty	0	0	0	0	0	0	X	X	X
Gmina Ryjewo	0	0	0	0	0	0	X	X	X
Gmina Sadlinki	0	0	0	0	0	0	X	X	X

Podjęcie pracy w ramach dofinansowania wynagrodzenia za zatrudnienie skierowanego bezrobotnego powyżej 50 roku życia	w czerwcu 2025 r.			od początku 2025 r.			na koniec czerwca 2025 r.		
	ogółem	mężczyźni	kobiety	ogółem	mężczyźni	kobiety	ogółem	mężczyźni	kobiety
POWIAT	0	0	0	0	0	0	0	0	0
w tym do 60 roku życia	X	X	X	X	X	X	0	0	0
w tym powyżej 60 roku życia	X	X	X	X	X	X	0	0	0
Miasto Kwidzyn	0	0	0	0	0	0	0	0	0
w tym do 60 roku życia	X	X	X	X	X	X	0	0	0
w tym powyżej 60 roku życia	X	X	X	X	X	X	0	0	0
Gmina Gardeja	0	0	0	0	0	0	0	0	0
w tym do 60 roku życia	X	X	X	X	X	X	0	0	0
w tym powyżej 60 roku życia	X	X	X	X	X	X	0	0	0
Gmina Kwidzyn	0	0	0	0	0	0	0	0	0
w tym do 60 roku życia	X	X	X	X	X	X	0	0	0
w tym powyżej 60 roku życia	X	X	X	X	X	X	0	0	0
Miasto i gmina Prabuty	0	0	0	0	0	0	0	0	0
w tym do 60 roku życia	X	X	X	X	X	X	0	0	0
w tym powyżej 60 roku życia	X	X	X	X	X	X	0	0	0
Gmina Ryjewo	0	0	0	0	0	0	0	0	0
w tym do 60 roku życia	X	X	X	X	X	X	0	0	0
w tym powyżej 60 roku życia	X	X	X	X	X	X	0	0	0
Gmina Sadlinki	0	0	0	0	0	0	0	0	0
w tym do 60 roku życia	X	X	X	X	X	X	0	0	0
w tym powyżej 60 roku życia	X	X	X	X	X	X	0	0	0

Rozpoczęcie szkolenia	w czerwcu 2025 r.			od początku 2025 r.			na koniec czerwca 2025 r.		
	ogółem	mężczyźni	kobiety	ogółem	mężczyźni	kobiety	ogółem	mężczyźni	kobiety
POWIAT	1	1	0	55	31	24	0	0	0
w tym bez bonu szkoleniowego	0	0	0	51	27	24	0	0	0
w tym w ramach bonu szkoleniowego	1	1	0	4	4	0	0	0	0
Miasto Kwidzyn	0	0	0	25	12	13	0	0	0
w tym bez bonu szkoleniowego	0	0	0	25	12	13	0	0	0
w tym w ramach bonu szkoleniowego	0	0	0	0	0	0	0	0	0
Gmina Gardeja	0	0	0	2	1	1	0	0	0
w tym bez bonu szkoleniowego	0	0	0	2	1	1	0	0	0
w tym w ramach bonu szkoleniowego	0	0	0	0	0	0	0	0	0
Gmina Kwidzyn	0	0	0	10	5	5	0	0	0
w tym bez bonu szkoleniowego	0	0	0	10	5	5	0	0	0
w tym w ramach bonu szkoleniowego	0	0	0	0	0	0	0	0	0
Miasto i gmina Prabuty	0	0	0	7	5	2	0	0	0
w tym bez bonu szkoleniowego	0	0	0	5	3	2	0	0	0
w tym w ramach bonu szkoleniowego	0	0	0	2	2	0	0	0	0
Gmina Ryjewo	0	0	0	4	3	1	0	0	0
w tym bez bonu szkoleniowego	0	0	0	4	3	1	0	0	0
w tym w ramach bonu szkoleniowego	0	0	0	0	0	0	0	0	0
Gmina Sadlinki	1	1	0	7	5	2	0	0	0
w tym bez bonu szkoleniowego	0	0	0	5	3	2	0	0	0
w tym w ramach bonu szkoleniowego	1	1	0	2	2	0	0	0	0

Rozpoczęcie stażu	w czerwcu 2025 r.			od początku 2025 r.			na koniec czerwca 2025 r.		
	ogółem	mężczyźni	kobiety	ogółem	mężczyźni	kobiety	ogółem	mężczyźni	kobiety
POWIAT	0	0	0	135	44	91	122	41	81
w tym bez bonu stażowego	0	0	0	135	44	91	122	41	81
w tym w ramach bonu stażowego	0	0	0	0	0	0	0	0	0
Miasto Kwidzyn	0	0	0	61	22	39	53	20	33
w tym bez bonu stażowego	0	0	0	61	22	39	53	20	33
w tym w ramach bonu stażowego	0	0	0	0	0	0	0	0	0
Gmina Gardeja	0	0	0	14	4	10	11	4	7
w tym bez bonu stażowego	0	0	0	14	4	10	11	4	7
w tym w ramach bonu stażowego	0	0	0	0	0	0	0	0	0
Gmina Kwidzyn	0	0	0	17	4	13	17	4	13
w tym bez bonu stażowego	0	0	0	17	4	13	17	4	13
w tym w ramach bonu stażowego	0	0	0	0	0	0	0	0	0
Miasto i gmina Prabuty	0	0	0	31	11	20	30	11	19
w tym bez bonu stażowego	0	0	0	31	11	20	30	11	19
w tym w ramach bonu stażowego	0	0	0	0	0	0	0	0	0
Gmina Ryjewo	0	0	0	7	2	5	7	1	6
w tym bez bonu stażowego	0	0	0	7	2	5	7	1	6
w tym w ramach bonu stażowego	0	0	0	0	0	0	0	0	0
Gmina Sadlinki	0	0	0	5	1	4	4	1	3
w tym bez bonu stażowego	0	0	0	5	1	4	4	1	3
w tym w ramach bonu stażowego	0	0	0	0	0	0	0	0	0

Rozpoczęcia pracy społecznie użytecznej	w czerwcu 2025 r.			od początku 2025 r.			na koniec czerwca 2025 r.		
	ogółem	mężczyźni	kobiety	ogółem	mężczyźni	kobiety	ogółem	mężczyźni	kobiety
POWIAT	0	0	0	20	14	6	18	12	6
w tym poza PAI	0	0	0	20	14	6	18	12	6
w tym w ramach PAI	0	0	0	0	0	0	0	0	0
Miasto Kwidzyn	0	0	0	1	1	0	0	0	0
w tym poza PAI	0	0	0	1	1	0	0	0	0
w tym w ramach PAI	0	0	0	0	0	0	0	0	0
Gmina Gardeja	0	0	0	13	9	4	12	8	4
w tym poza PAI	0	0	0	13	9	4	12	8	4
w tym w ramach PAI	0	0	0	0	0	0	0	0	0
Gmina Kwidzyn	0	0	0	6	4	2	6	4	2
w tym poza PAI	0	0	0	6	4	2	6	4	2
w tym w ramach PAI	0	0	0	0	0	0	0	0	0
Miasto i gmina Prabuty	0	0	0	0	0	0	0	0	0
w tym poza PAI	0	0	0	0	0	0	0	0	0
w tym w ramach PAI	0	0	0	0	0	0	0	0	0
Gmina Ryjewo	0	0	0	0	0	0	0	0	0
w tym poza PAI	0	0	0	0	0	0	0	0	0
w tym w ramach PAI	0	0	0	0	0	0	0	0	0
Gmina Sadlinki	0	0	0	0	0	0	0	0	0
w tym poza PAI	0	0	0	0	0	0	0	0	0
w tym w ramach PAI	0	0	0	0	0	0	0	0	0

POWIAT	w czerwcu 2025 r.			od początku 2025 r.			na koniec czerwca 2025 r.		
	ogółem	mężczyźni	kobiety	ogółem	mężczyźni	kobiety	ogółem	mężczyźni	kobiety
prace interwencyjne	0	0	0	12	3	9	10	3	7
roboty publiczne	0	0	0	1	1	0	1	1	0
otrzymanie środków z Funduszu Pracy na podjęcie działalności gospodarczej	0	0	0	37	14	23	X	X	X
podjęcie pracy w ramach refundacji kosztów zatrudnienia bezrobotnego	6	6	0	18	17	1	X	X	X
podjęcie działalności gospodarczej poza miejscem zamieszkania w ramach bonu na zasiedlenie	0	0	0	0	0	0	X	X	X
podjęcie pracy poza miejscem zamieszkania w ramach bonu na zasiedlenie	0	0	0	7	4	3	X	X	X
podjęcie pracy w ramach bonu zatrudnieniowego	0	0	0	0	0	0	X	X	X
podjęcie pracy w ramach świadczenia aktywizacyjnego	0	0	0	0	0	0	0	0	0
podjęcie pracy w ramach grantu na telepracę	0	0	0	0	0	0	0	0	0
podjęcie pracy w ramach refundacji składek na ubezpieczenia społeczne	0	0	0	0	0	0	0	0	0
podjęcie pracy w ramach dofinansowania wynagrodzenia za zatrudnienie skierowanego bezrobotnego powyżej 50 roku życia	0	0	0	0	0	0	0	0	0
w tym do 60 roku życia	X	X	X	X	X	X	0	0	0
w tym powyżej 60 roku życia	X	X	X	X	X	X	0	0	0
inne formy aktywizacji związane z zatrudnieniem	0	0	0	4	0	4	X	X	X
rozpoczęcie szkolenia	1	1	0	55	31	24	0	0	0
w tym bez bonu szkoleniowego	0	0	0	51	27	24	0	0	0
w tym w ramach bonu szkoleniowego	1	1	0	4	4	0	0	0	0
rozpoczęcie stażu	0	0	0	135	44	91	122	41	81
w tym bez bonu stażowego	0	0	0	135	44	91	122	41	81
w tym w ramach bonu stażowego	0	0	0	0	0	0	0	0	0
rozpoczęcie przygotowania zawodowego dorosłych	0	0	0	0	0	0	0	0	0
rozpoczęcia pracy społecznie użytecznej	0	0	0	20	14	6	18	12	6
w tym poza PAI	0	0	0	20	14	6	18	12	6
w tym w ramach PAI	0	0	0	0	0	0	0	0	0
skierowania do agencji zatrudnienia w ramach zlecania działań aktywizacyjnych	0	0	0	0	0	0	X	X	X
RAZEM	7	7	0	289	128	161	151	57	94

Miasto Kwidzyn	w czerwcu 2025 r.			od początku 2025 r.			na koniec czerwca 2025 r.		
	ogółem	mężczyźni	kobiety	ogółem	mężczyźni	kobiety	ogółem	mężczyźni	kobiety
prace interwencyjne	0	0	0	5	0	5	3	0	3
roboty publiczne	0	0	0	0	0	0	0	0	0
otrzymanie środków z Funduszu Pracy na podjęcie działalności gospodarczej	0	0	0	20	7	13	X	X	X
podjęcie pracy w ramach refundacji kosztów zatrudnienia bezrobotnego	2	2	0	4	4	0	X	X	X
podjęcie działalności gospodarczej poza miejscem zamieszkania w ramach bonu na zasiedlenie	0	0	0	0	0	0	X	X	X
podjęcie pracy poza miejscem zamieszkania w ramach bonu na zasiedlenie	0	0	0	3	1	2	X	X	X
podjęcie pracy w ramach bonu zatrudnieniowego	0	0	0	0	0	0	X	X	X
podjęcie pracy w ramach świadczenia aktywizacyjnego	0	0	0	0	0	0	0	0	0
podjęcie pracy w ramach grantu na telepracę	0	0	0	0	0	0	0	0	0
podjęcie pracy w ramach refundacji składek na ubezpieczenia społeczne	0	0	0	0	0	0	0	0	0
podjęcie pracy w ramach dofinansowania wynagrodzenia za zatrudnienie skierowanego bezrobotnego powyżej 50 roku życia	0	0	0	0	0	0	0	0	0
w tym do 60 roku życia	X	X	X	X	X	X	0	0	0
w tym powyżej 60 roku życia	X	X	X	X	X	X	0	0	0
inne formy aktywizacji związane z zatrudnieniem	0	0	0	1	0	1	X	X	X
rozpoczęcie szkolenia	0	0	0	25	12	13	0	0	0
w tym bez bonu szkoleniowego	0	0	0	25	12	13	0	0	0
w tym w ramach bonu szkoleniowego	0	0	0	0	0	0	0	0	0
rozpoczęcie stażu	0	0	0	61	22	39	53	20	33
w tym bez bonu stażowego	0	0	0	61	22	39	53	20	33
w tym w ramach bonu stażowego	0	0	0	0	0	0	0	0	0
rozpoczęcie przygotowania zawodowego dorosłych	0	0	0	0	0	0	0	0	0
rozpoczęcia pracy społecznie użytecznej	0	0	0	1	1	0	0	0	0
w tym poza PAI	0	0	0	1	1	0	0	0	0
w tym w ramach PAI	0	0	0	0	0	0	0	0	0
skierowania do agencji zatrudnienia w ramach zlecania działań aktywizacyjnych	0	0	0	0	0	0	X	X	X
RAZEM	2	2	0	120	47	73	56	20	36

Gmina Gardeja	w czerwcu 2025 r.			od początku 2025 r.			na koniec czerwca 2025 r.		
	ogółem	mężczyźni	kobiety	ogółem	mężczyźni	kobiety	ogółem	mężczyźni	kobiety
prace interwencyjne	0	0	0	1	0	1	1	0	1
roboty publiczne	0	0	0	0	0	0	0	0	0
otrzymanie środków z Funduszu Pracy na podjęcie działalności gospodarczej	0	0	0	1	0	1	X	X	X
podjęcie pracy w ramach refundacji kosztów zatrudnienia bezrobotnego	2	2	0	3	3	0	X	X	X
podjęcie działalności gospodarczej poza miejscem zamieszkania w ramach bonu na zasiedlenie	0	0	0	0	0	0	X	X	X
podjęcie pracy poza miejscem zamieszkania w ramach bonu na zasiedlenie	0	0	0	1	1	0	X	X	X
podjęcie pracy w ramach bonu zatrudnieniowego	0	0	0	0	0	0	X	X	X
podjęcie pracy w ramach świadczenia aktywizacyjnego	0	0	0	0	0	0	0	0	0
podjęcie pracy w ramach grantu na telepracę	0	0	0	0	0	0	0	0	0
podjęcie pracy w ramach refundacji składek na ubezpieczenia społeczne	0	0	0	0	0	0	0	0	0
podjęcie pracy w ramach dofinansowania wynagrodzenia za zatrudnienie skierowanego bezrobotnego powyżej 50 roku życia	0	0	0	0	0	0	0	0	0
w tym do 60 roku życia	X	X	X	X	X	X	0	0	0
w tym powyżej 60 roku życia	X	X	X	X	X	X	0	0	0
inne formy aktywizacji związane z zatrudnieniem	0	0	0	0	0	0	X	X	X
rozpoczęcie szkolenia	0	0	0	2	1	1	0	0	0
w tym bez bonu szkoleniowego	0	0	0	2	1	1	0	0	0
w tym w ramach bonu szkoleniowego	0	0	0	0	0	0	0	0	0
rozpoczęcie stażu	0	0	0	14	4	10	11	4	7
w tym bez bonu stażowego	0	0	0	14	4	10	11	4	7
w tym w ramach bonu stażowego	0	0	0	0	0	0	0	0	0
rozpoczęcie przygotowania zawodowego dorosłych	0	0	0	0	0	0	0	0	0
rozpoczęcia pracy społecznie użytecznej	0	0	0	13	9	4	12	8	4
w tym poza PAI	0	0	0	13	9	4	12	8	4
w tym w ramach PAI	0	0	0	0	0	0	0	0	0
skierowania do agencji zatrudnienia w ramach zlecania działań aktywizacyjnych	0	0	0	0	0	0	X	X	X
RAZEM	2	2	0	35	18	17	24	12	12

Gmina Kwidzyn	w czerwcu 2025 r.			od początku 2025 r.			na koniec czerwca 2025 r.		
	ogółem	mężczyźni	kobiety	ogółem	mężczyźni	kobiety	ogółem	mężczyźni	kobiety
prace interwencyjne	0	0	0	2	0	2	2	0	2
roboty publiczne	0	0	0	0	0	0	0	0	0
otrzymanie środków z Funduszu Pracy na podjęcie działalności gospodarczej	0	0	0	7	3	4	X	X	X
podjęcie pracy w ramach refundacji kosztów zatrudnienia bezrobotnego	1	1	0	4	3	1	X	X	X
podjęcie działalności gospodarczej poza miejscem zamieszkania w ramach bonu na zasiedlenie	0	0	0	0	0	0	X	X	X
podjęcie pracy poza miejscem zamieszkania w ramach bonu na zasiedlenie	0	0	0	0	0	0	X	X	X
podjęcie pracy w ramach bonu zatrudnieniowego	0	0	0	0	0	0	X	X	X
podjęcie pracy w ramach świadczenia aktywizacyjnego	0	0	0	0	0	0	0	0	0
podjęcie pracy w ramach grantu na telepracę	0	0	0	0	0	0	0	0	0
podjęcie pracy w ramach refundacji składek na ubezpieczenia społeczne	0	0	0	0	0	0	0	0	0
podjęcie pracy w ramach dofinansowania wynagrodzenia za zatrudnienie skierowanego bezrobotnego powyżej 50 roku życia	0	0	0	0	0	0	0	0	0
w tym do 60 roku życia	X	X	X	X	X	X	0	0	0
w tym powyżej 60 roku życia	X	X	X	X	X	X	0	0	0
inne formy aktywizacji związane z zatrudnieniem	0	0	0	1	0	1	X	X	X
rozpoczęcie szkolenia	0	0	0	10	5	5	0	0	0
w tym bez bonu szkoleniowego	0	0	0	10	5	5	0	0	0
w tym w ramach bonu szkoleniowego	0	0	0	0	0	0	0	0	0
rozpoczęcie stażu	0	0	0	17	4	13	17	4	13
w tym bez bonu stażowego	0	0	0	17	4	13	17	4	13
w tym w ramach bonu stażowego	0	0	0	0	0	0	0	0	0
rozpoczęcie przygotowania zawodowego dorosłych	0	0	0	0	0	0	0	0	0
rozpoczęcia pracy społecznie użytecznej	0	0	0	6	4	2	6	4	2
w tym poza PAI	0	0	0	6	4	2	6	4	2
w tym w ramach PAI	0	0	0	0	0	0	0	0	0
skierowania do agencji zatrudnienia w ramach zlecania działań aktywizacyjnych	0	0	0	0	0	0	X	X	X
RAZEM	1	1	0	47	19	28	25	8	17

Miasto i gmina Prabuty	w czerwcu 2025 r.			od początku 2025 r.			na koniec czerwca 2025 r.		
	ogółem	mężczyźni	kobiety	ogółem	mężczyźni	kobiety	ogółem	mężczyźni	kobiety
prace interwencyjne	0	0	0	3	2	1	3	2	1
roboty publiczne	0	0	0	0	0	0	0	0	0
otrzymanie środków z Funduszu Pracy na podjęcie działalności gospodarczej	0	0	0	2	0	2	X	X	X
podjęcie pracy w ramach refundacji kosztów zatrudnienia bezrobotnego	1	1	0	3	3	0	X	X	X
podjęcie działalności gospodarczej poza miejscem zamieszkania w ramach bonu na zasiedlenie	0	0	0	0	0	0	X	X	X
podjęcie pracy poza miejscem zamieszkania w ramach bonu na zasiedlenie	0	0	0	1	1	0	X	X	X
podjęcie pracy w ramach bonu zatrudnieniowego	0	0	0	0	0	0	X	X	X
podjęcie pracy w ramach świadczenia aktywizacyjnego	0	0	0	0	0	0	0	0	0
podjęcie pracy w ramach grantu na telepracę	0	0	0	0	0	0	0	0	0
podjęcie pracy w ramach refundacji składek na ubezpieczenia społeczne	0	0	0	0	0	0	0	0	0
podjęcie pracy w ramach dofinansowania wynagrodzenia za zatrudnienie skierowanego bezrobotnego powyżej 50 roku życia	0	0	0	0	0	0	0	0	0
w tym do 60 roku życia	X	X	X	X	X	X	0	0	0
w tym powyżej 60 roku życia	X	X	X	X	X	X	0	0	0
inne formy aktywizacji związane z zatrudnieniem	0	0	0	1	0	1	X	X	X
rozpoczęcie szkolenia	0	0	0	7	5	2	0	0	0
w tym bez bonu szkoleniowego	0	0	0	5	3	2	0	0	0
w tym w ramach bonu szkoleniowego	0	0	0	2	2	0	0	0	0
rozpoczęcie stażu	0	0	0	31	11	20	30	11	19
w tym bez bonu stażowego	0	0	0	31	11	20	30	11	19
w tym w ramach bonu stażowego	0	0	0	0	0	0	0	0	0
rozpoczęcie przygotowania zawodowego dorosłych	0	0	0	0	0	0	0	0	0
rozpoczęcia pracy społecznie użytecznej	0	0	0	0	0	0	0	0	0
w tym poza PAI	0	0	0	0	0	0	0	0	0
w tym w ramach PAI	0	0	0	0	0	0	0	0	0
skierowania do agencji zatrudnienia w ramach zlecania działań aktywizacyjnych	0	0	0	0	0	0	X	X	X
RAZEM	1	1	0	48	22	26	33	13	20

Gmina Ryjewo	w czerwcu 2025 r.			od początku 2025 r.			na koniec czerwca 2025 r.		
	ogółem	mężczyźni	kobiety	ogółem	mężczyźni	kobiety	ogółem	mężczyźni	kobiety
prace interwencyjne	0	0	0	0	0	0	0	0	0
roboty publiczne	0	0	0	0	0	0	0	0	0
otrzymanie środków z Funduszu Pracy na podjęcie działalności gospodarczej	0	0	0	4	3	1	X	X	X
podjęcie pracy w ramach refundacji kosztów zatrudnienia bezrobotnego	0	0	0	0	0	0	X	X	X
podjęcie działalności gospodarczej poza miejscem zamieszkania w ramach bonu na zasiedlenie	0	0	0	0	0	0	X	X	X
podjęcie pracy poza miejscem zamieszkania w ramach bonu na zasiedlenie	0	0	0	1	0	1	X	X	X
podjęcie pracy w ramach bonu zatrudnieniowego	0	0	0	0	0	0	X	X	X
podjęcie pracy w ramach świadczenia aktywizacyjnego	0	0	0	0	0	0	0	0	0
podjęcie pracy w ramach grantu na telepracę	0	0	0	0	0	0	0	0	0
podjęcie pracy w ramach refundacji składek na ubezpieczenia społeczne	0	0	0	0	0	0	0	0	0
podjęcie pracy w ramach dofinansowania wynagrodzenia za zatrudnienie skierowanego bezrobotnego powyżej 50 roku życia	0	0	0	0	0	0	0	0	0
w tym do 60 roku życia	X	X	X	X	X	X	0	0	0
w tym powyżej 60 roku życia	X	X	X	X	X	X	0	0	0
inne formy aktywizacji związane z zatrudnieniem	0	0	0	1	0	1	X	X	X
rozpoczęcie szkolenia	0	0	0	4	3	1	0	0	0
w tym bez bonu szkoleniowego	0	0	0	4	3	1	0	0	0
w tym w ramach bonu szkoleniowego	0	0	0	0	0	0	0	0	0
rozpoczęcie stażu	0	0	0	7	2	5	7	1	6
w tym bez bonu stażowego	0	0	0	7	2	5	7	1	6
w tym w ramach bonu stażowego	0	0	0	0	0	0	0	0	0
rozpoczęcie przygotowania zawodowego dorosłych	0	0	0	0	0	0	0	0	0
rozpoczęcia pracy społecznie użytecznej	0	0	0	0	0	0	0	0	0
w tym poza PAI	0	0	0	0	0	0	0	0	0
w tym w ramach PAI	0	0	0	0	0	0	0	0	0
skierowania do agencji zatrudnienia w ramach zlecania działań aktywizacyjnych	0	0	0	0	0	0	X	X	X
RAZEM	0	0	0	17	8	9	7	1	6

Gmina Sadlinki	w czerwcu 2025 r.			od początku 2025 r.			na koniec czerwca 2025 r.		
	ogółem	mężczyźni	kobiety	ogółem	mężczyźni	kobiety	ogółem	mężczyźni	kobiety
prace interwencyjne	0	0	0	1	1	0	1	1	0
roboty publiczne	0	0	0	1	1	0	1	1	0
otrzymanie środków z Funduszu Pracy na podjęcie działalności gospodarczej	0	0	0	3	1	2	X	X	X
podjęcie pracy w ramach refundacji kosztów zatrudnienia bezrobotnego	0	0	0	4	4	0	X	X	X
podjęcie działalności gospodarczej poza miejscem zamieszkania w ramach bonu na zasiedlenie	0	0	0	0	0	0	X	X	X
podjęcie pracy poza miejscem zamieszkania w ramach bonu na zasiedlenie	0	0	0	1	1	0	X	X	X
podjęcie pracy w ramach bonu zatrudnieniowego	0	0	0	0	0	0	X	X	X
podjęcie pracy w ramach świadczenia aktywizacyjnego	0	0	0	0	0	0	0	0	0
podjęcie pracy w ramach grantu na telepracę	0	0	0	0	0	0	0	0	0
podjęcie pracy w ramach refundacji składek na ubezpieczenia społeczne	0	0	0	0	0	0	0	0	0
podjęcie pracy w ramach dofinansowania wynagrodzenia za zatrudnienie skierowanego bezrobotnego powyżej 50 roku życia	0	0	0	0	0	0	0	0	0
w tym do 60 roku życia	X	X	X	X	X	X	0	0	0
w tym powyżej 60 roku życia	X	X	X	X	X	X	0	0	0
inne formy aktywizacji związane z zatrudnieniem	0	0	0	0	0	0	X	X	X
rozpoczęcie szkolenia	1	1	0	7	5	2	0	0	0
w tym bez bonu szkoleniowego	0	0	0	5	3	2	0	0	0
w tym w ramach bonu szkoleniowego	1	1	0	2	2	0	0	0	0
rozpoczęcie stażu	0	0	0	5	1	4	4	1	3
w tym bez bonu stażowego	0	0	0	5	1	4	4	1	3
w tym w ramach bonu stażowego	0	0	0	0	0	0	0	0	0
rozpoczęcie przygotowania zawodowego dorosłych	0	0	0	0	0	0	0	0	0
rozpoczęcia pracy społecznie użytecznej	0	0	0	0	0	0	0	0	0
w tym poza PAI	0	0	0	0	0	0	0	0	0
w tym w ramach PAI	0	0	0	0	0	0	0	0	0
skierowania do agencji zatrudnienia w ramach zlecania działań aktywizacyjnych	0	0	0	0	0	0	X	X	X
RAZEM	1	1	0	22	14	8	6	3	3